

Table with columns: 記号 (Symbol), 名称 (Name), 仕様 (Specifications), 特記事項 (Remarks). Lists various components like control panels, sensors, and alarm devices with their specific models and features.

Table titled '特記' (Remarks) containing detailed technical specifications and notes for the equipment, including power requirements, signal processing, and installation details.

Table detailing connection and wiring information, including tables for internal wiring (内線), signal distribution (信号配線), and terminal block connections (端子台).

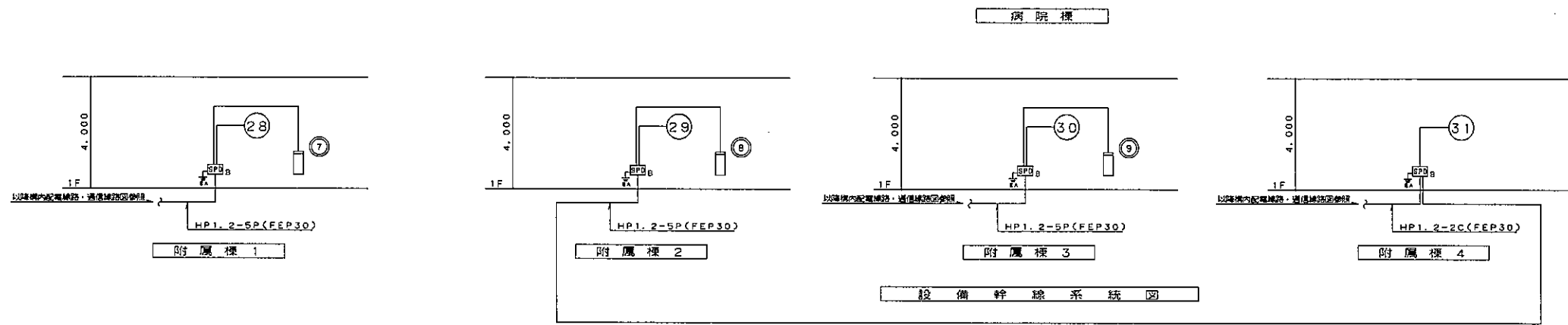
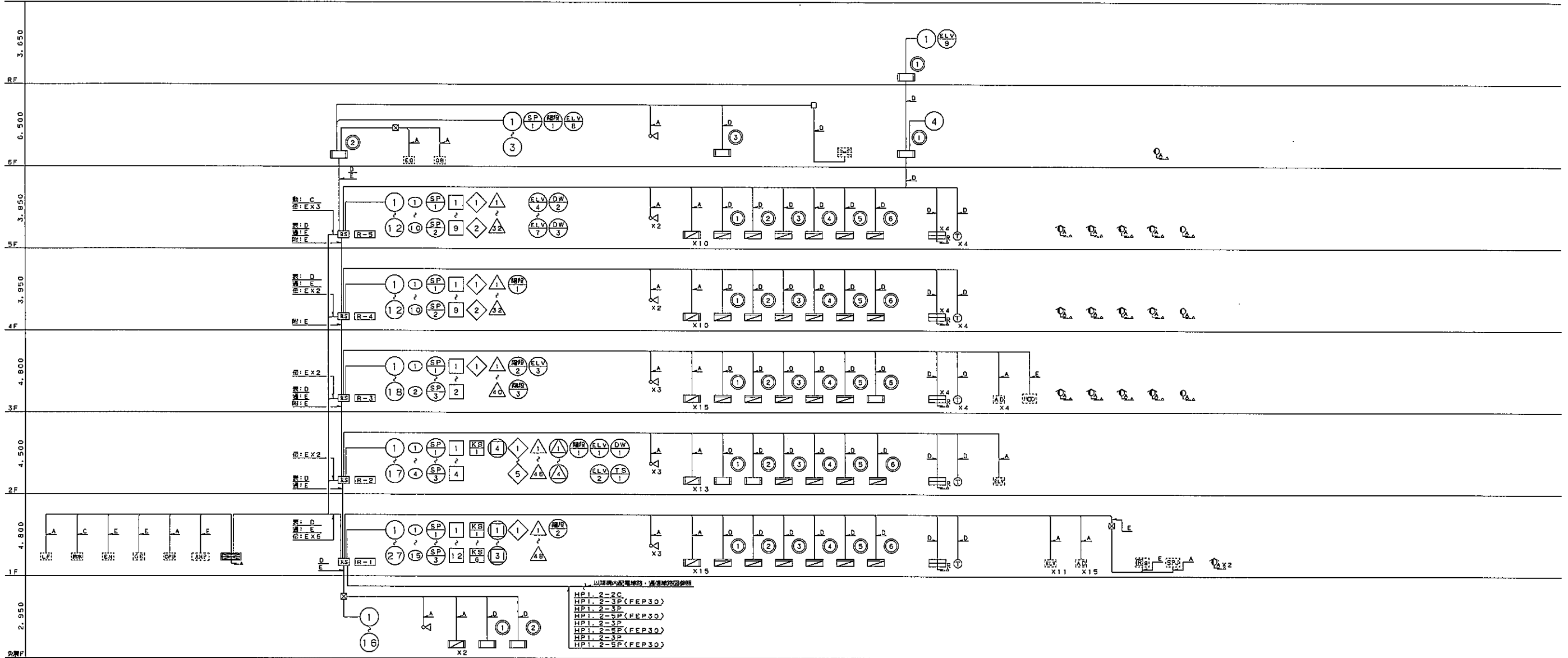
Table detailing alarm and notification equipment, including tables for alarm types (警報), notification methods (通知), and specific device specifications (機器仕様).

Logos and names of the design firms: Yamashita Sekkei Inc. and Kumagai Gumi.

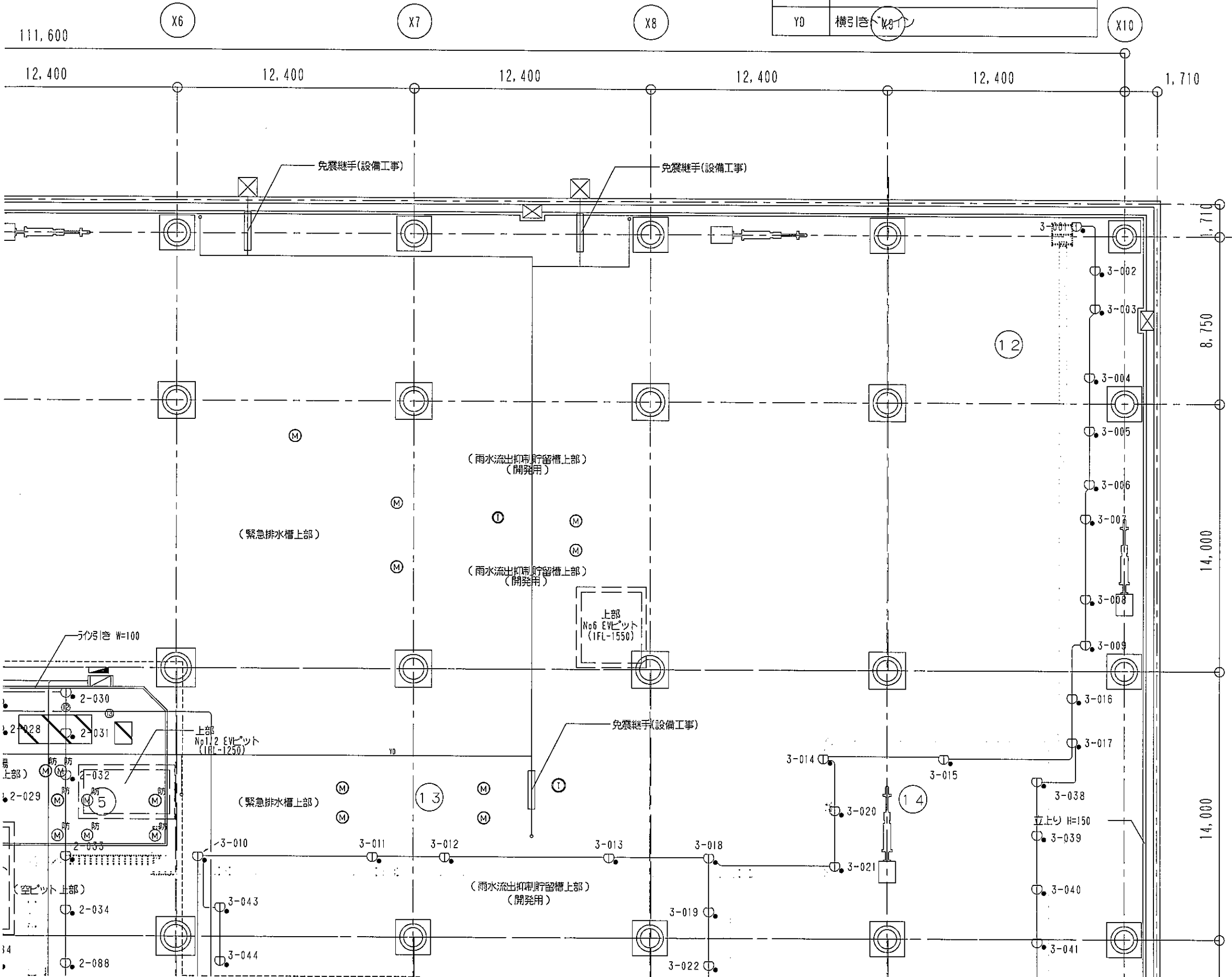
Project details including the client name '地方独立行政法人くまもと県北病院機構' and the project name '新病院整備事業'.

Construction completion date '竣工日 2020年10月31日' and the name of the construction company '株式会社山下設計'.

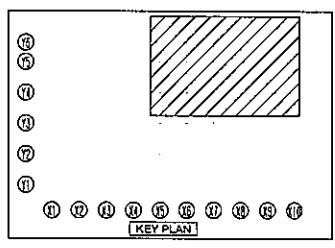
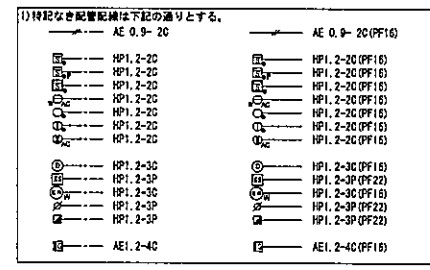
Summary of equipment specifications '図面内容 自動火災報知設備仕様書・凡例・注記' and the drawing number '3900'.

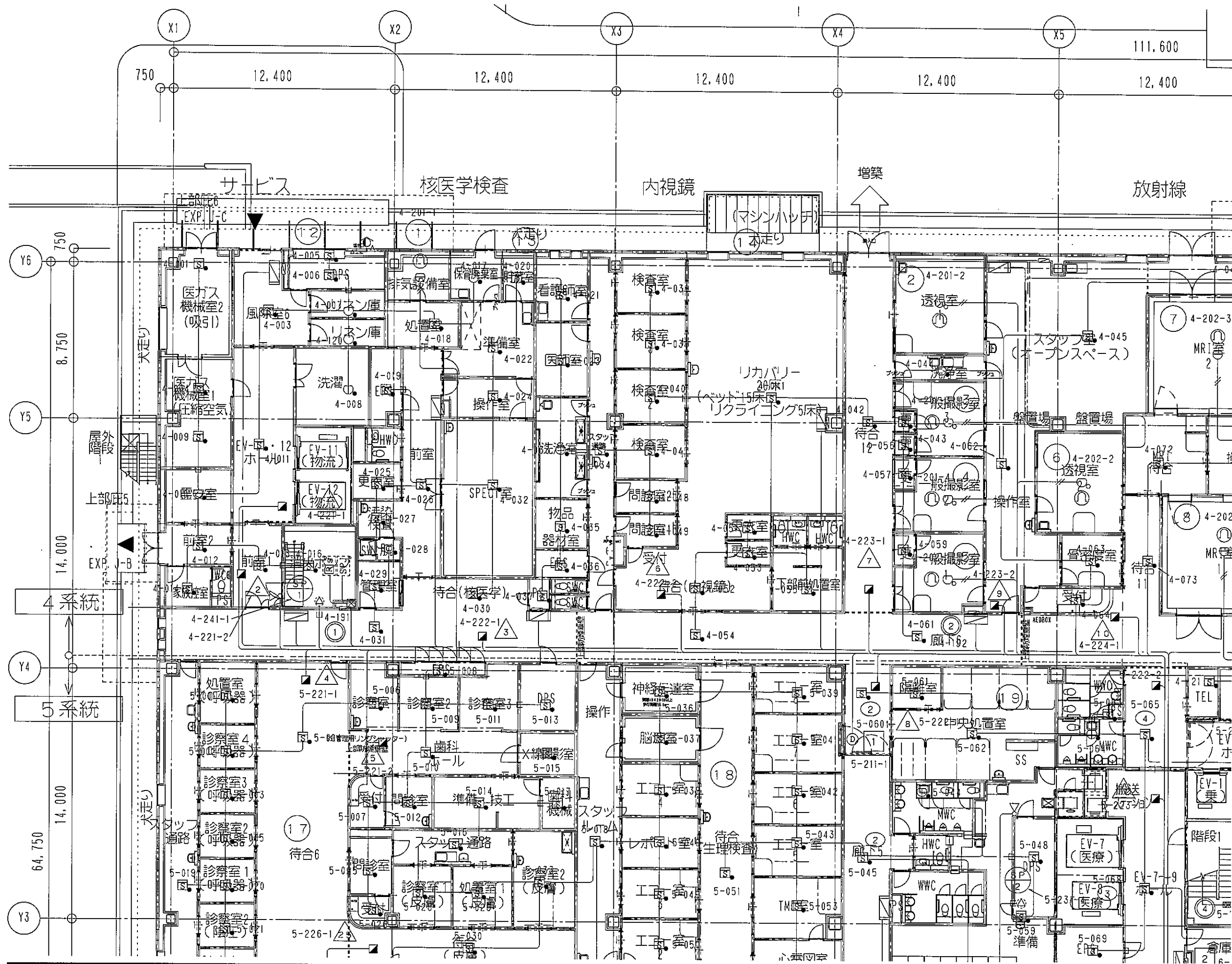


①	ピット用通気管100φ防虫対応
DP	ドレンパイプ
Y0	横引き



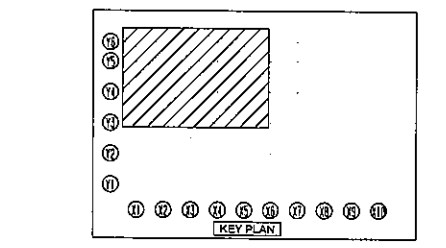
記号	名称	仕様	備考
⑤	7100×4
⑥	2700×1
⑦	1000×5
⑧	1700×1
⑨	3800×1
⑩	900×1
⑪
⑫
⑬
⑭
⑮
⑯
⑰
⑱
⑲
⑳
㉑
㉒
㉓
㉔
㉕
㉖
㉗
㉘
㉙
㉚
㉛
㉜
㉝
㉞
㉟
㊱
㊲
㊳
㊴
㊵
㊶
㊷
㊸
㊹
㊺
㊻
㊼
㊽
㊾
㊿

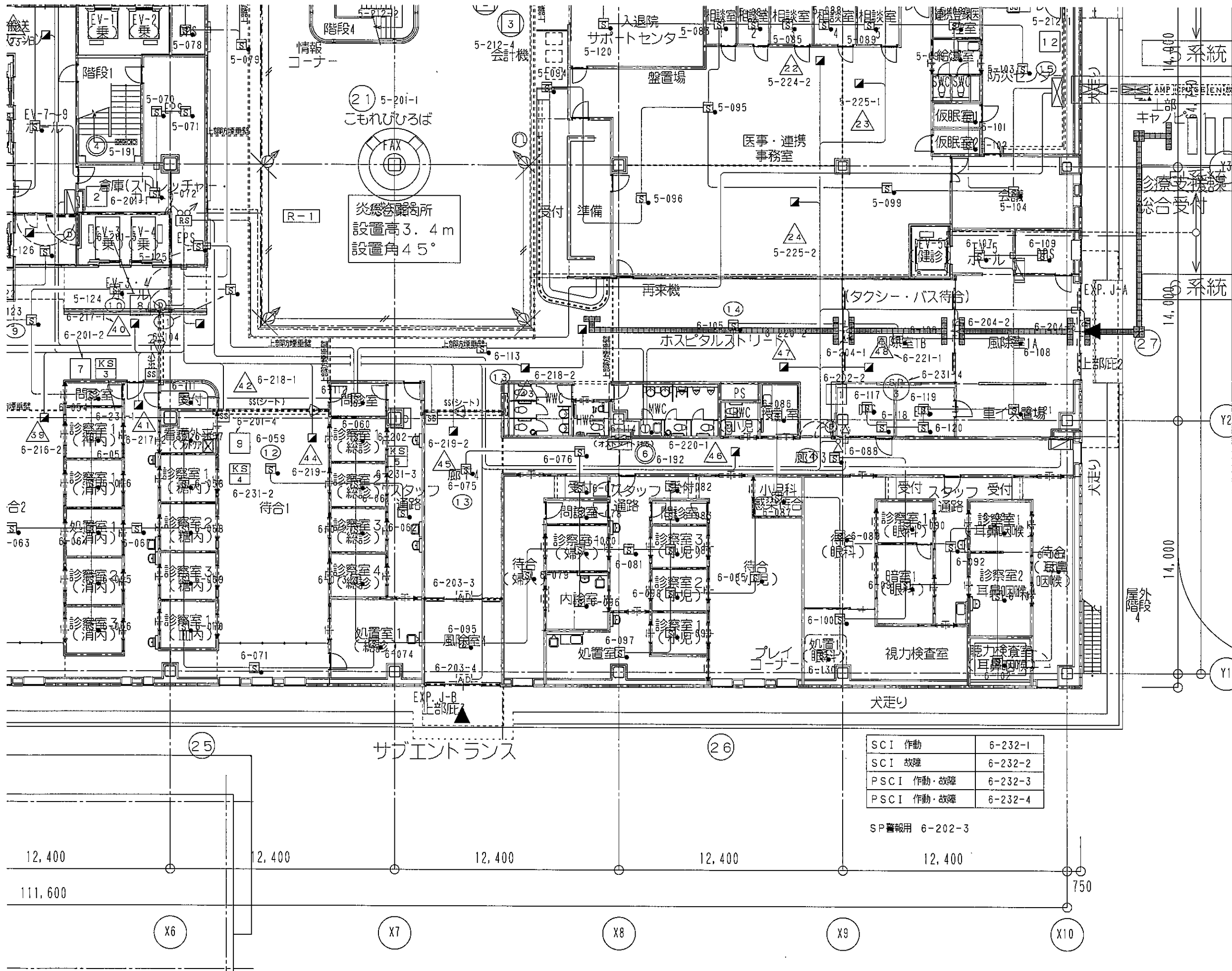




記号	名称	仕様	備考
①	緊急時連絡用	特設	特設
②	緊急時連絡用	特設	特設
③	緊急時連絡用	特設	特設
④	緊急時連絡用	特設	特設
⑤	緊急時連絡用	特設	特設
⑥	緊急時連絡用	特設	特設
⑦	緊急時連絡用	特設	特設
⑧	緊急時連絡用	特設	特設
⑨	緊急時連絡用	特設	特設
⑩	緊急時連絡用	特設	特設
⑪	緊急時連絡用	特設	特設
⑫	緊急時連絡用	特設	特設
⑬	緊急時連絡用	特設	特設
⑭	緊急時連絡用	特設	特設
⑮	緊急時連絡用	特設	特設
⑯	緊急時連絡用	特設	特設
⑰	緊急時連絡用	特設	特設
⑱	緊急時連絡用	特設	特設
⑲	緊急時連絡用	特設	特設
⑳	緊急時連絡用	特設	特設
㉑	緊急時連絡用	特設	特設
㉒	緊急時連絡用	特設	特設
㉓	緊急時連絡用	特設	特設
㉔	緊急時連絡用	特設	特設
㉕	緊急時連絡用	特設	特設
㉖	緊急時連絡用	特設	特設
㉗	緊急時連絡用	特設	特設
㉘	緊急時連絡用	特設	特設
㉙	緊急時連絡用	特設	特設
㉚	緊急時連絡用	特設	特設
㉛	緊急時連絡用	特設	特設
㉜	緊急時連絡用	特設	特設
㉝	緊急時連絡用	特設	特設
㉞	緊急時連絡用	特設	特設
㉟	緊急時連絡用	特設	特設
㊱	緊急時連絡用	特設	特設
㊲	緊急時連絡用	特設	特設
㊳	緊急時連絡用	特設	特設
㊴	緊急時連絡用	特設	特設
㊵	緊急時連絡用	特設	特設
㊶	緊急時連絡用	特設	特設
㊷	緊急時連絡用	特設	特設
㊸	緊急時連絡用	特設	特設
㊹	緊急時連絡用	特設	特設
㊺	緊急時連絡用	特設	特設
㊻	緊急時連絡用	特設	特設
㊼	緊急時連絡用	特設	特設
㊽	緊急時連絡用	特設	特設
㊾	緊急時連絡用	特設	特設
㊿	緊急時連絡用	特設	特設

記号	名称	仕様	備考
①	緊急時連絡用	特設	特設
②	緊急時連絡用	特設	特設
③	緊急時連絡用	特設	特設
④	緊急時連絡用	特設	特設
⑤	緊急時連絡用	特設	特設
⑥	緊急時連絡用	特設	特設
⑦	緊急時連絡用	特設	特設
⑧	緊急時連絡用	特設	特設
⑨	緊急時連絡用	特設	特設
⑩	緊急時連絡用	特設	特設
⑪	緊急時連絡用	特設	特設
⑫	緊急時連絡用	特設	特設
⑬	緊急時連絡用	特設	特設
⑭	緊急時連絡用	特設	特設
⑮	緊急時連絡用	特設	特設
⑯	緊急時連絡用	特設	特設
⑰	緊急時連絡用	特設	特設
⑱	緊急時連絡用	特設	特設
⑲	緊急時連絡用	特設	特設
⑳	緊急時連絡用	特設	特設
㉑	緊急時連絡用	特設	特設
㉒	緊急時連絡用	特設	特設
㉓	緊急時連絡用	特設	特設
㉔	緊急時連絡用	特設	特設
㉕	緊急時連絡用	特設	特設
㉖	緊急時連絡用	特設	特設
㉗	緊急時連絡用	特設	特設
㉘	緊急時連絡用	特設	特設
㉙	緊急時連絡用	特設	特設
㉚	緊急時連絡用	特設	特設
㉛	緊急時連絡用	特設	特設
㉜	緊急時連絡用	特設	特設
㉝	緊急時連絡用	特設	特設
㉞	緊急時連絡用	特設	特設
㉟	緊急時連絡用	特設	特設
㊱	緊急時連絡用	特設	特設
㊲	緊急時連絡用	特設	特設
㊳	緊急時連絡用	特設	特設
㊴	緊急時連絡用	特設	特設
㊵	緊急時連絡用	特設	特設
㊶	緊急時連絡用	特設	特設
㊷	緊急時連絡用	特設	特設
㊸	緊急時連絡用	特設	特設
㊹	緊急時連絡用	特設	特設
㊺	緊急時連絡用	特設	特設
㊻	緊急時連絡用	特設	特設
㊼	緊急時連絡用	特設	特設
㊽	緊急時連絡用	特設	特設
㊾	緊急時連絡用	特設	特設
㊿	緊急時連絡用	特設	特設



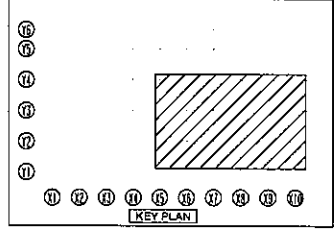


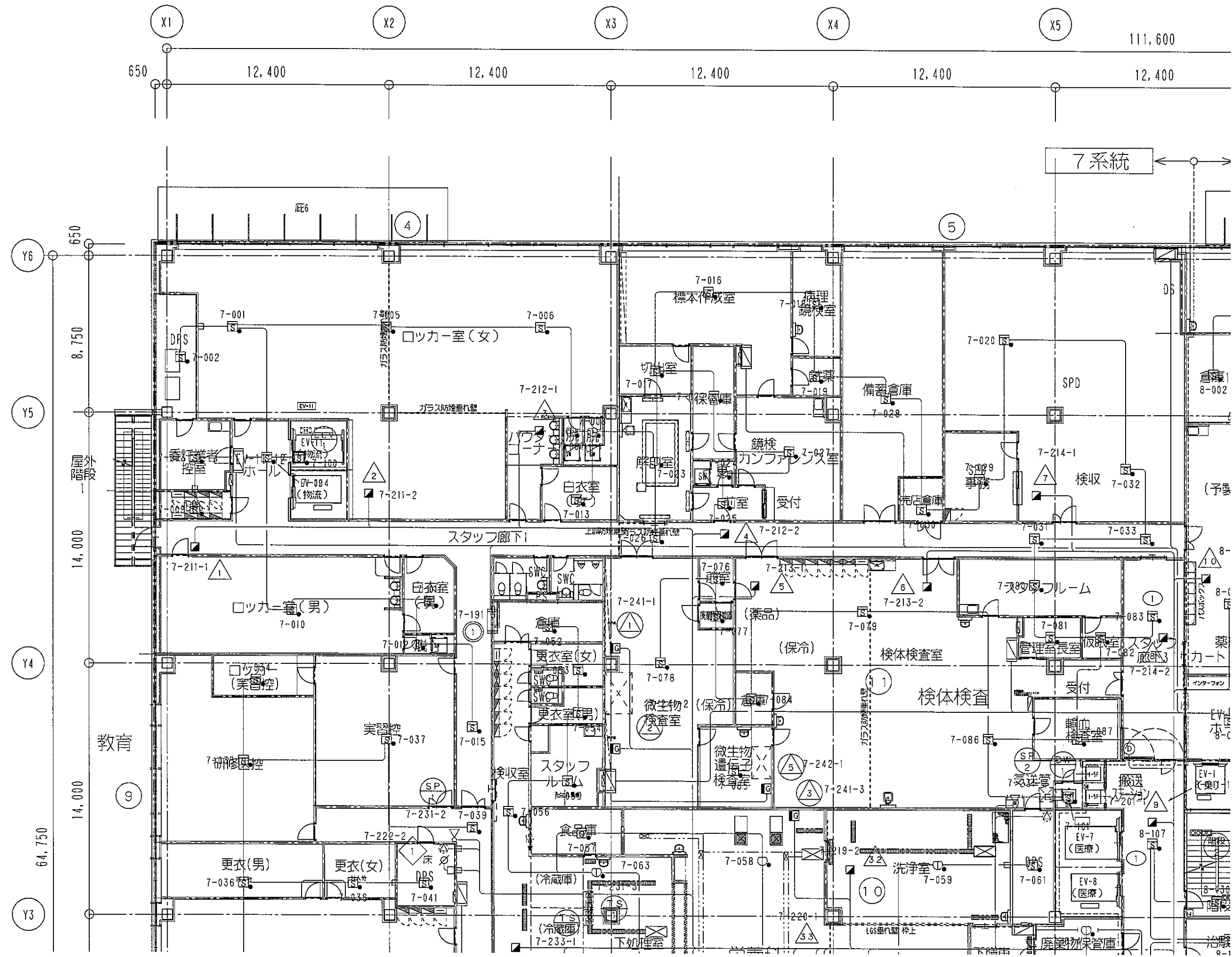
記号	名称	備註	規格
○	非常用照明	非常用照明器具	○
○	非常用警報	非常用警報器具	○
○	非常用放送	非常用放送器具	○
○	非常用電話	非常用電話器具	○
○	非常用無線	非常用無線器具	○
○	非常用音声	非常用音声器具	○
○	非常用映像	非常用映像器具	○
○	非常用データ	非常用データ器具	○
○	非常用制御	非常用制御器具	○
○	非常用電源	非常用電源器具	○
○	非常用配線	非常用配線器具	○
○	非常用接地	非常用接地器具	○
○	非常用避雷	非常用避雷器具	○
○	非常用防振	非常用防振器具	○
○	非常用防音	非常用防音器具	○
○	非常用防火	非常用防火器具	○
○	非常用防湿	非常用防湿器具	○
○	非常用防臭	非常用防臭器具	○
○	非常用防虫	非常用防虫器具	○
○	非常用防鼠	非常用防鼠器具	○
○	非常用防鳥	非常用防鳥器具	○
○	非常用防蛇	非常用防蛇器具	○
○	非常用防蜂	非常用防蜂器具	○
○	非常用防蚊	非常用防蚊器具	○
○	非常用防蛾	非常用防蛾器具	○
○	非常用防蜘蛛	非常用防蜘蛛器具	○
○	非常用防カビ	非常用防カビ器具	○
○	非常用防雑音	非常用防雑音器具	○
○	非常用防電磁波	非常用防電磁波器具	○
○	非常用防放射線	非常用防放射線器具	○
○	非常用防核分裂	非常用防核分裂器具	○
○	非常用防生物	非常用防生物器具	○
○	非常用防化学	非常用防化学器具	○
○	非常用防物理	非常用防物理器具	○
○	非常用防核融合	非常用防核融合器具	○
○	非常用防核裂变	非常用防核裂变器具	○
○	非常用防核衰变	非常用防核衰变器具	○
○	非常用防核聚变	非常用防核聚变器具	○
○	非常用防核反应	非常用防核反应器具	○
○	非常用防核辐射	非常用防核辐射器具	○
○	非常用防核污染	非常用防核污染器具	○
○	非常用防核泄漏	非常用防核泄漏器具	○
○	非常用防核事故	非常用防核事故器具	○
○	非常用防核灾难	非常用防核灾难器具	○
○	非常用防核危机	非常用防核危机器具	○
○	非常用防核战争	非常用防核战争器具	○
○	非常用防核恐怖	非常用防核恐怖器具	○
○	非常用防核威胁	非常用防核威胁器具	○
○	非常用防核挑战	非常用防核挑战器具	○
○	非常用防核挑衅	非常用防核挑衅器具	○
○	非常用防核侮辱	非常用防核侮辱器具	○
○	非常用防核歧视	非常用防核歧视器具	○
○	非常用防核偏见	非常用防核偏见器具	○
○	非常用防核成见	非常用防核成见器具	○
○	非常用防核固执	非常用防核固执器具	○
○	非常用防核顽固	非常用防核顽固器具	○
○	非常用防核死板	非常用防核死板器具	○
○	非常用防核呆板	非常用防核呆板器具	○
○	非常用防核木讷	非常用防核木讷器具	○
○	非常用防核愚钝	非常用防核愚钝器具	○
○	非常用防核痴呆	非常用防核痴呆器具	○
○	非常用防核疯癫	非常用防核疯癫器具	○
○	非常用防核狂乱	非常用防核狂乱器具	○
○	非常用防核暴乱	非常用防核暴乱器具	○
○	非常用防核叛乱	非常用防核叛乱器具	○
○	非常用防核内乱	非常用防核内乱器具	○
○	非常用防核动乱	非常用防核动乱器具	○
○	非常用防核战乱	非常用防核战乱器具	○
○	非常用防核劫乱	非常用防核劫乱器具	○
○	非常用防核扰乱	非常用防核扰乱器具	○
○	非常用防核搅乱	非常用防核搅乱器具	○
○	非常用防核搞乱	非常用防核搞乱器具	○
○	非常用防核弄乱	非常用防核弄乱器具	○
○	非常用防核作乱	非常用防核作乱器具	○
○	非常用防核生乱	非常用防核生乱器具	○
○	非常用防核造乱	非常用防核造乱器具	○
○	非常用防核起乱	非常用防核起乱器具	○
○	非常用防核发乱	非常用防核发乱器具	○
○	非常用防核散乱	非常用防核散乱器具	○
○	非常用防核乱	非常用防核乱器具	○
○	非常用防核	非常用防核器具	○

SCI 作動	6-232-1
SCI 故障	6-232-2
PSCI 作動・故障	6-232-3
PSCI 作動・故障	6-232-4

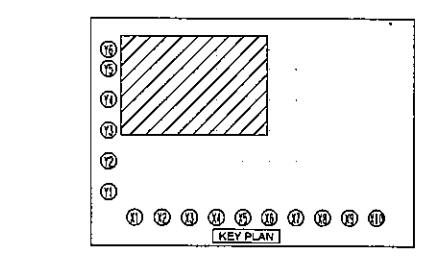
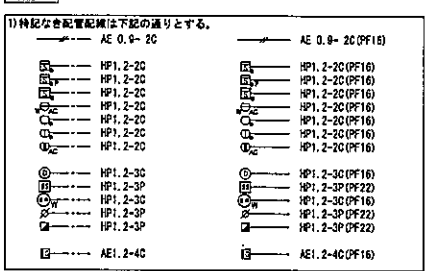
SP警報用 6-202-3

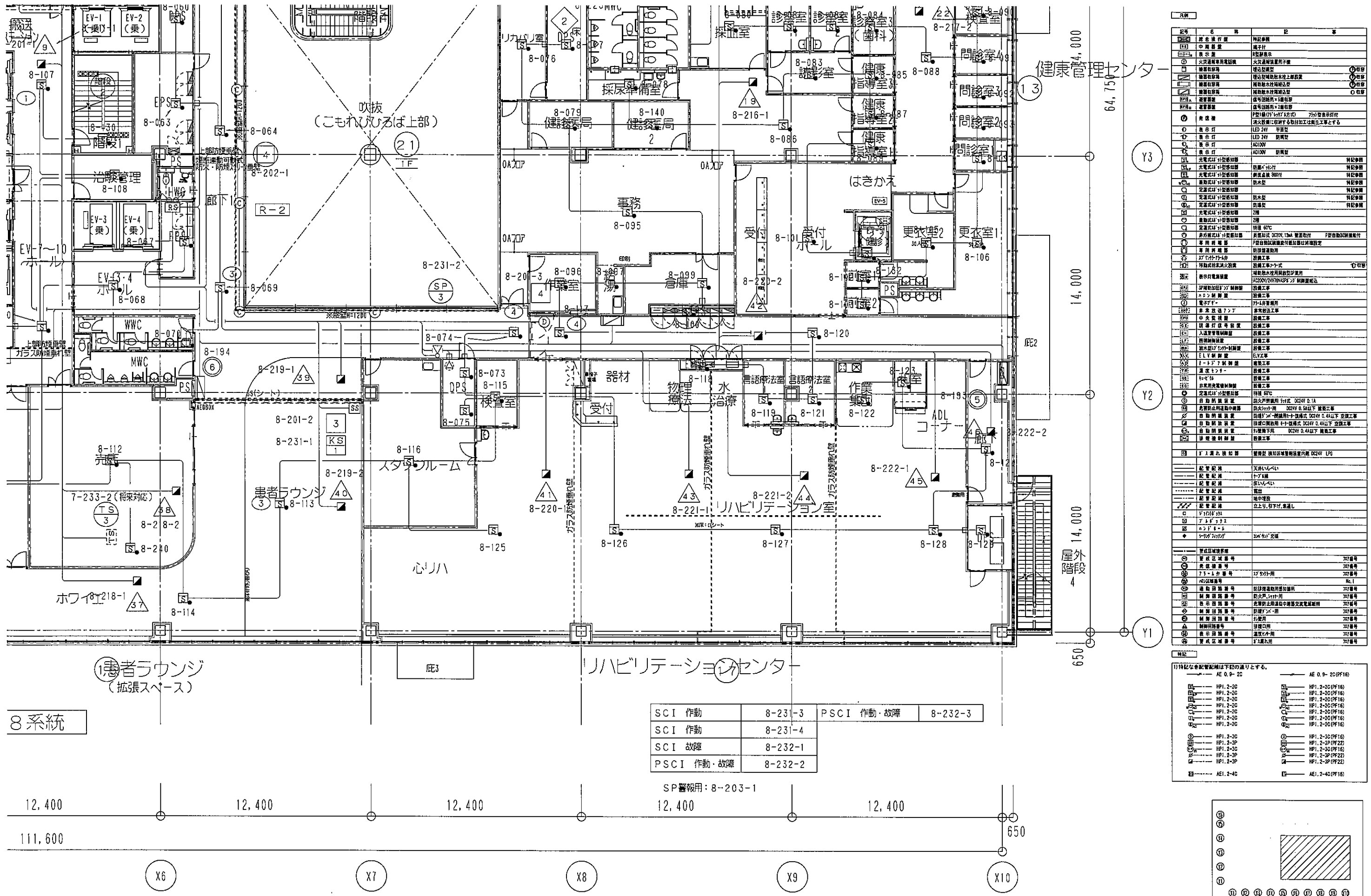
①	AE 0.9-20	①	AE 0.9-20(PF16)
②	HP1.2-20	②	HP1.2-20(PF16)
③	HP1.2-20	③	HP1.2-20(PF16)
④	HP1.2-20	④	HP1.2-20(PF16)
⑤	HP1.2-20	⑤	HP1.2-20(PF16)
⑥	HP1.2-20	⑥	HP1.2-20(PF16)
⑦	HP1.2-20	⑦	HP1.2-20(PF16)
⑧	HP1.2-20	⑧	HP1.2-20(PF16)
⑨	HP1.2-20	⑨	HP1.2-20(PF16)
⑩	HP1.2-20	⑩	HP1.2-20(PF16)
⑪	HP1.2-20	⑪	HP1.2-20(PF16)
⑫	HP1.2-20	⑫	HP1.2-20(PF16)
⑬	HP1.2-20	⑬	HP1.2-20(PF16)
⑭	HP1.2-20	⑭	HP1.2-20(PF16)
⑮	HP1.2-20	⑮	HP1.2-20(PF16)
⑯	HP1.2-20	⑯	HP1.2-20(PF16)
⑰	HP1.2-20	⑰	HP1.2-20(PF16)
⑱	HP1.2-20	⑱	HP1.2-20(PF16)
⑲	HP1.2-20	⑲	HP1.2-20(PF16)
⑳	HP1.2-20	⑳	HP1.2-20(PF16)
㉑	HP1.2-20	㉑	HP1.2-20(PF16)
㉒	HP1.2-20	㉒	HP1.2-20(PF16)
㉓	HP1.2-20	㉓	HP1.2-20(PF16)
㉔	HP1.2-20	㉔	HP1.2-20(PF16)
㉕	HP1.2-20	㉕	HP1.2-20(PF16)
㉖	HP1.2-20	㉖	HP1.2-20(PF16)
㉗	HP1.2-20	㉗	HP1.2-20(PF16)
㉘	HP1.2-20	㉘	HP1.2-20(PF16)
㉙	HP1.2-20	㉙	HP1.2-20(PF16)
㉚	HP1.2-20	㉚	HP1.2-20(PF16)
㉛	HP1.2-20	㉛	HP1.2-20(PF16)
㉜	HP1.2-20	㉜	HP1.2-20(PF16)
㉝	HP1.2-20	㉝	HP1.2-20(PF16)
㉞	HP1.2-20	㉞	HP1.2-20(PF16)
㉟	HP1.2-20	㉟	HP1.2-20(PF16)
㊱	HP1.2-20	㊱	HP1.2-20(PF16)
㊲	HP1.2-20	㊲	HP1.2-20(PF16)
㊳	HP1.2-20	㊳	HP1.2-20(PF16)
㊴	HP1.2-20	㊴	HP1.2-20(PF16)
㊵	HP1.2-20	㊵	HP1.2-20(PF16)
㊶	HP1.2-20	㊶	HP1.2-20(PF16)
㊷	HP1.2-20	㊷	HP1.2-20(PF16)
㊸	HP1.2-20	㊸	HP1.2-20(PF16)
㊹	HP1.2-20	㊹	HP1.2-20(PF16)
㊺	HP1.2-20	㊺	HP1.2-20(PF16)





記号	名称	仕様	備考
①	適合用 作業者		
②	中継器	端子付	
③	表示機	液晶表示	
④	火災通報専用電話機	火災通報専用子機	
⑤	警報受信機	警報受信機	⑥収納
⑥	警報受信機	警報受信機	⑦収納
⑦	警報受信機	警報受信機	⑧収納
⑧	警報受信機	警報受信機	⑨収納
⑨	警報受信機	警報受信機	⑩収納
⑩	警報受信機	警報受信機	⑪収納
⑪	警報受信機	警報受信機	⑫収納
⑫	警報受信機	警報受信機	⑬収納
⑬	警報受信機	警報受信機	⑭収納
⑭	警報受信機	警報受信機	⑮収納
⑮	警報受信機	警報受信機	⑯収納
⑯	警報受信機	警報受信機	⑰収納
⑰	警報受信機	警報受信機	⑱収納
⑱	警報受信機	警報受信機	⑲収納
⑲	警報受信機	警報受信機	⑳収納
⑳	警報受信機	警報受信機	㉑収納
㉑	警報受信機	警報受信機	㉒収納
㉒	警報受信機	警報受信機	㉓収納
㉓	警報受信機	警報受信機	㉔収納
㉔	警報受信機	警報受信機	㉕収納
㉕	警報受信機	警報受信機	㉖収納
㉖	警報受信機	警報受信機	㉗収納
㉗	警報受信機	警報受信機	㉘収納
㉘	警報受信機	警報受信機	㉙収納
㉙	警報受信機	警報受信機	㉚収納
㉚	警報受信機	警報受信機	㉛収納
㉛	警報受信機	警報受信機	㉜収納
㉜	警報受信機	警報受信機	㉝収納
㉝	警報受信機	警報受信機	㉞収納
㉞	警報受信機	警報受信機	㉟収納
㉟	警報受信機	警報受信機	㊱収納
㊱	警報受信機	警報受信機	㊲収納
㊲	警報受信機	警報受信機	㊳収納
㊳	警報受信機	警報受信機	㊴収納
㊴	警報受信機	警報受信機	㊵収納
㊵	警報受信機	警報受信機	㊶収納
㊶	警報受信機	警報受信機	㊷収納
㊷	警報受信機	警報受信機	㊸収納
㊸	警報受信機	警報受信機	㊹収納
㊹	警報受信機	警報受信機	㊺収納
㊺	警報受信機	警報受信機	㊻収納
㊻	警報受信機	警報受信機	㊼収納
㊼	警報受信機	警報受信機	㊽収納
㊽	警報受信機	警報受信機	㊾収納
㊾	警報受信機	警報受信機	㊿収納



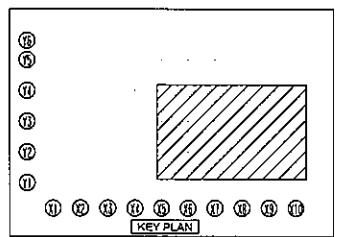


記号	名称	仕様	備註
①	床	強化コンクリート	
②	天井	石膏ボード	
③	壁	珪藻土	
④	窓	複層ガラス	
⑤	扉	防火扉	
⑥	照明	LED照明	
⑦	空調	空調機	
⑧	給排水	給排水設備	
⑨	電気	電気設備	
⑩	ガス	ガス設備	
⑪	エレベーター	エレベーター	
⑫	階段	階段	
⑬	屋外階段	屋外階段	
⑭	防煙	防煙設備	
⑮	防火	防火設備	
⑯	防災	防災設備	
⑰	その他	その他	

SCI 作動	8-231-3	PSCI 作動・故障	8-232-3
SCI 作動	8-231-4		
SCI 故障	8-232-1		
PSCI 作動・故障	8-232-2		

SP警報用: 8-203-1

記号	名称	仕様	備註
①	AE 0.9-20		
②	AE 0.9-20(PF16)		
③	AE 1.2-20		
④	AE 1.2-20(PF16)		
⑤	AE 1.2-20		
⑥	AE 1.2-20(PF16)		
⑦	AE 1.2-20		
⑧	AE 1.2-20(PF16)		
⑨	AE 1.2-20		
⑩	AE 1.2-20(PF16)		
⑪	AE 1.2-20		
⑫	AE 1.2-20(PF16)		
⑬	AE 1.2-20		
⑭	AE 1.2-20(PF16)		
⑮	AE 1.2-20		
⑯	AE 1.2-20(PF16)		
⑰	AE 1.2-40		
⑱	AE 1.2-40(PF16)		



株式会社 山下設計
YAMASHITA SEKKEI INC.
ARCHITECTS, ENGINEERS & CONSULTANTS

代表 設計者: 宮本 一平
Miyamoto Kazuhiro
〒200-0515 東京都千代田区千代田 1-1-1
TEL: 03-5561-1111
FAX: 03-5561-1112

KUMAGAI GUMI
KUMAGAI GUMI

出 図 設計者: 市川 雄也
Ichikawa Yuuya
〒100-0001 東京都千代田区千代田 1-1-1
TEL: 03-5561-1111
FAX: 03-5561-1112

竣工図
2020年10月31日
株式会社山下設計

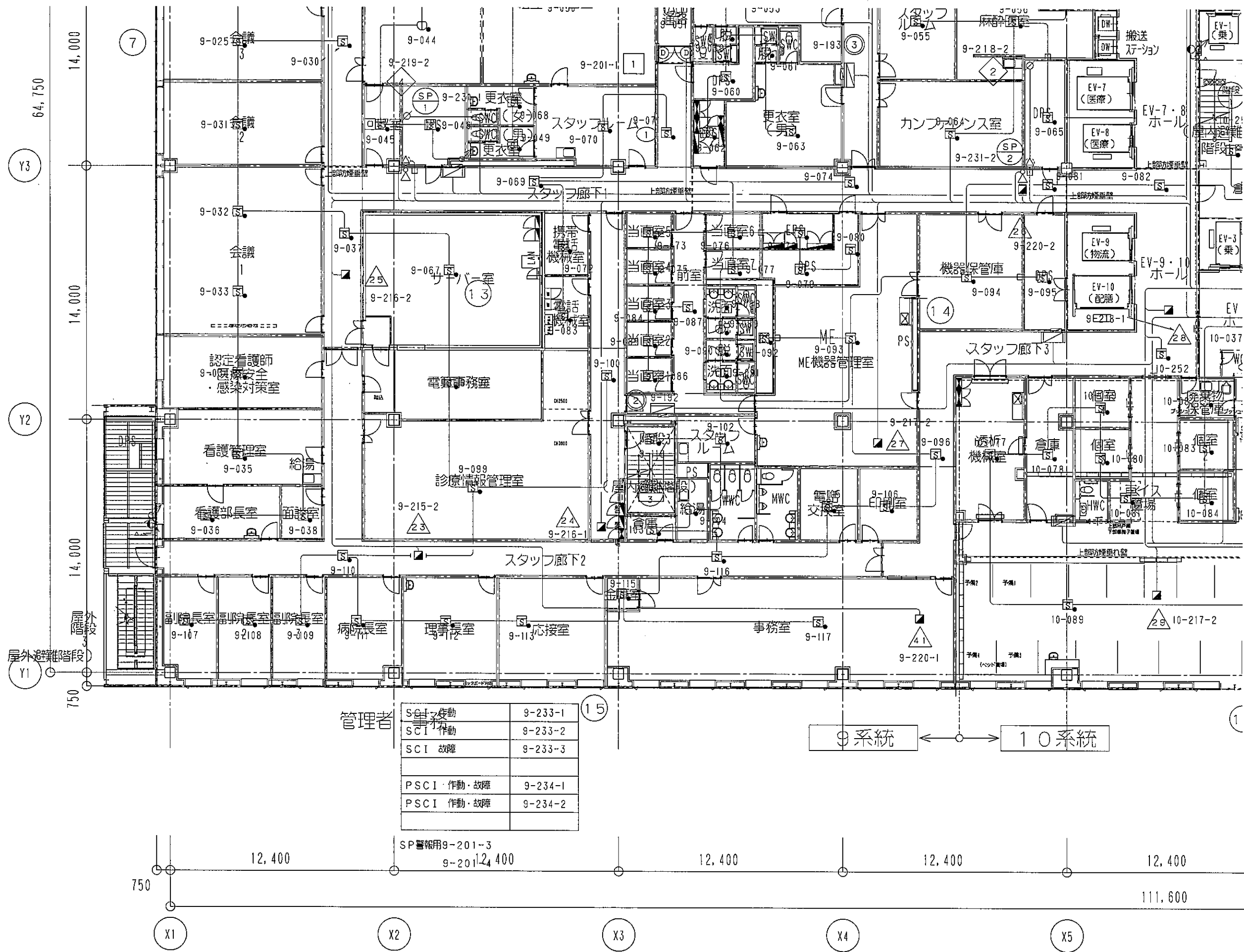
地方独立行政法人くまもと県北病院機構
新病院整備事業

図面内容
自動火災報知設備 2階平面図 (4)

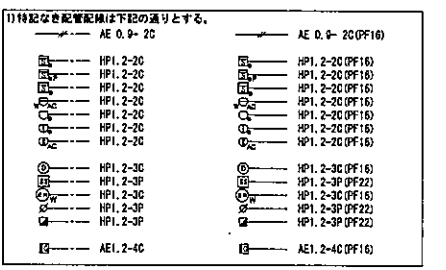
縮尺
A1:1/100, A3:1/200

図面番号
3914

区分
電気設備図



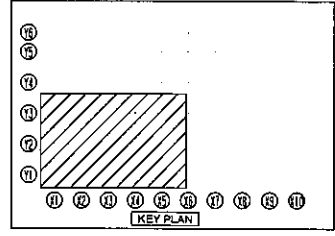
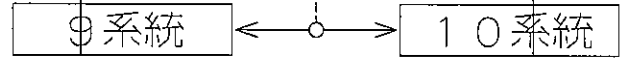
記号	名称	仕様	備考
(1)	警報機	端子付	
(2)	警報機	端子付	
(3)	警報機	端子付	
(4)	警報機	端子付	
(5)	警報機	端子付	
(6)	警報機	端子付	
(7)	警報機	端子付	
(8)	警報機	端子付	
(9)	警報機	端子付	
(10)	警報機	端子付	
(11)	警報機	端子付	
(12)	警報機	端子付	
(13)	警報機	端子付	
(14)	警報機	端子付	
(15)	警報機	端子付	
(16)	警報機	端子付	
(17)	警報機	端子付	
(18)	警報機	端子付	
(19)	警報機	端子付	
(20)	警報機	端子付	
(21)	警報機	端子付	
(22)	警報機	端子付	
(23)	警報機	端子付	
(24)	警報機	端子付	
(25)	警報機	端子付	
(26)	警報機	端子付	
(27)	警報機	端子付	
(28)	警報機	端子付	
(29)	警報機	端子付	
(30)	警報機	端子付	
(31)	警報機	端子付	
(32)	警報機	端子付	
(33)	警報機	端子付	
(34)	警報機	端子付	
(35)	警報機	端子付	
(36)	警報機	端子付	
(37)	警報機	端子付	
(38)	警報機	端子付	
(39)	警報機	端子付	
(40)	警報機	端子付	
(41)	警報機	端子付	
(42)	警報機	端子付	
(43)	警報機	端子付	
(44)	警報機	端子付	
(45)	警報機	端子付	
(46)	警報機	端子付	
(47)	警報機	端子付	
(48)	警報機	端子付	
(49)	警報機	端子付	
(50)	警報機	端子付	
(51)	警報機	端子付	
(52)	警報機	端子付	
(53)	警報機	端子付	
(54)	警報機	端子付	
(55)	警報機	端子付	
(56)	警報機	端子付	
(57)	警報機	端子付	
(58)	警報機	端子付	
(59)	警報機	端子付	
(60)	警報機	端子付	
(61)	警報機	端子付	
(62)	警報機	端子付	
(63)	警報機	端子付	
(64)	警報機	端子付	
(65)	警報機	端子付	
(66)	警報機	端子付	
(67)	警報機	端子付	
(68)	警報機	端子付	
(69)	警報機	端子付	
(70)	警報機	端子付	
(71)	警報機	端子付	
(72)	警報機	端子付	
(73)	警報機	端子付	
(74)	警報機	端子付	
(75)	警報機	端子付	
(76)	警報機	端子付	
(77)	警報機	端子付	
(78)	警報機	端子付	
(79)	警報機	端子付	
(80)	警報機	端子付	
(81)	警報機	端子付	
(82)	警報機	端子付	
(83)	警報機	端子付	
(84)	警報機	端子付	
(85)	警報機	端子付	
(86)	警報機	端子付	
(87)	警報機	端子付	
(88)	警報機	端子付	
(89)	警報機	端子付	
(90)	警報機	端子付	
(91)	警報機	端子付	
(92)	警報機	端子付	
(93)	警報機	端子付	
(94)	警報機	端子付	
(95)	警報機	端子付	
(96)	警報機	端子付	
(97)	警報機	端子付	
(98)	警報機	端子付	
(99)	警報機	端子付	
(100)	警報機	端子付	

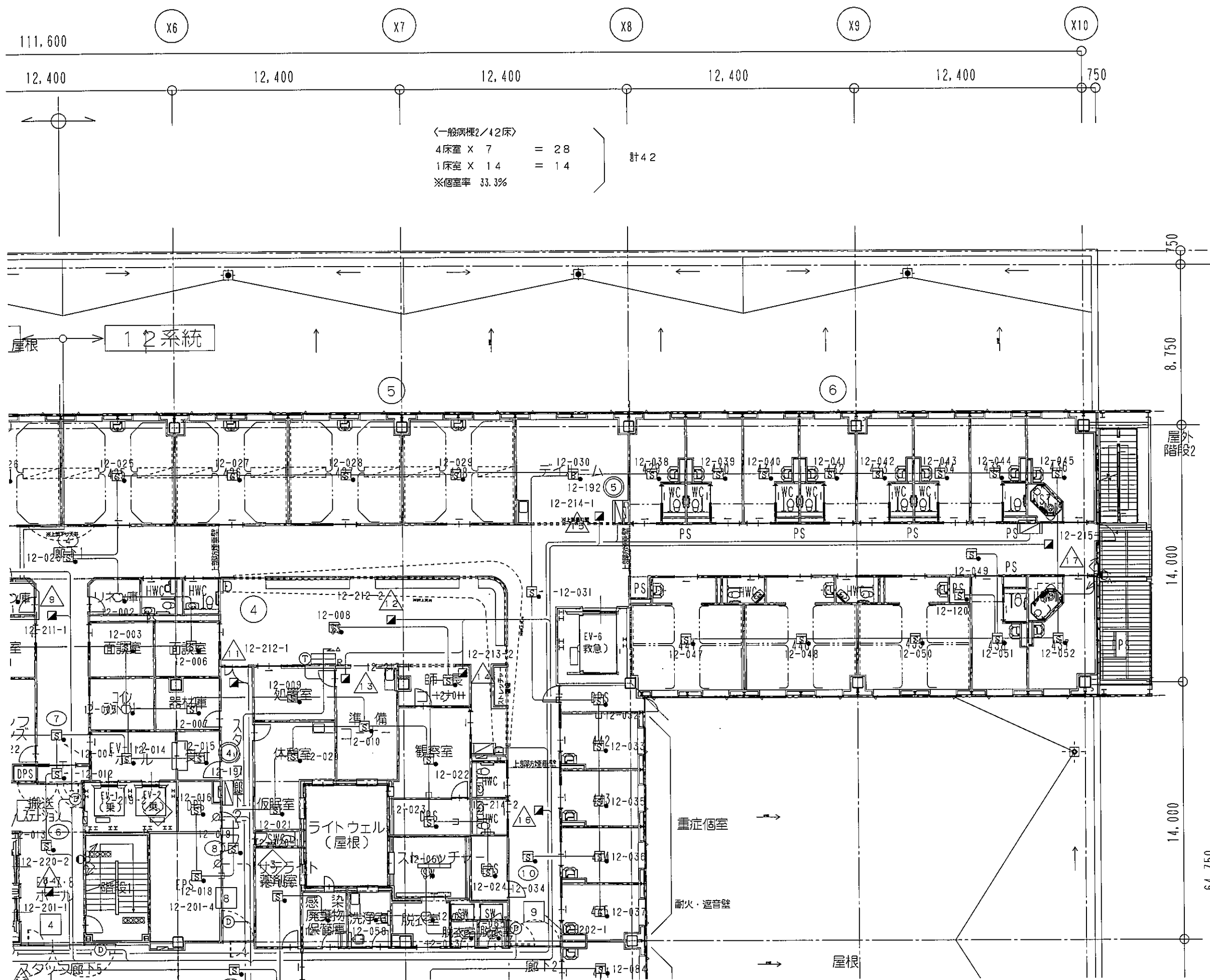


管理者

SCI 作動	9-233-1
SCI 故障	9-233-2
SCI 故障	9-233-3
PSCI 作動・故障	9-234-1
PSCI 作動・故障	9-234-2

SP警報用9-201-3
9-201-4



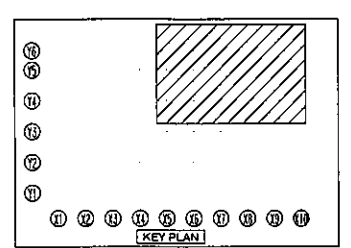


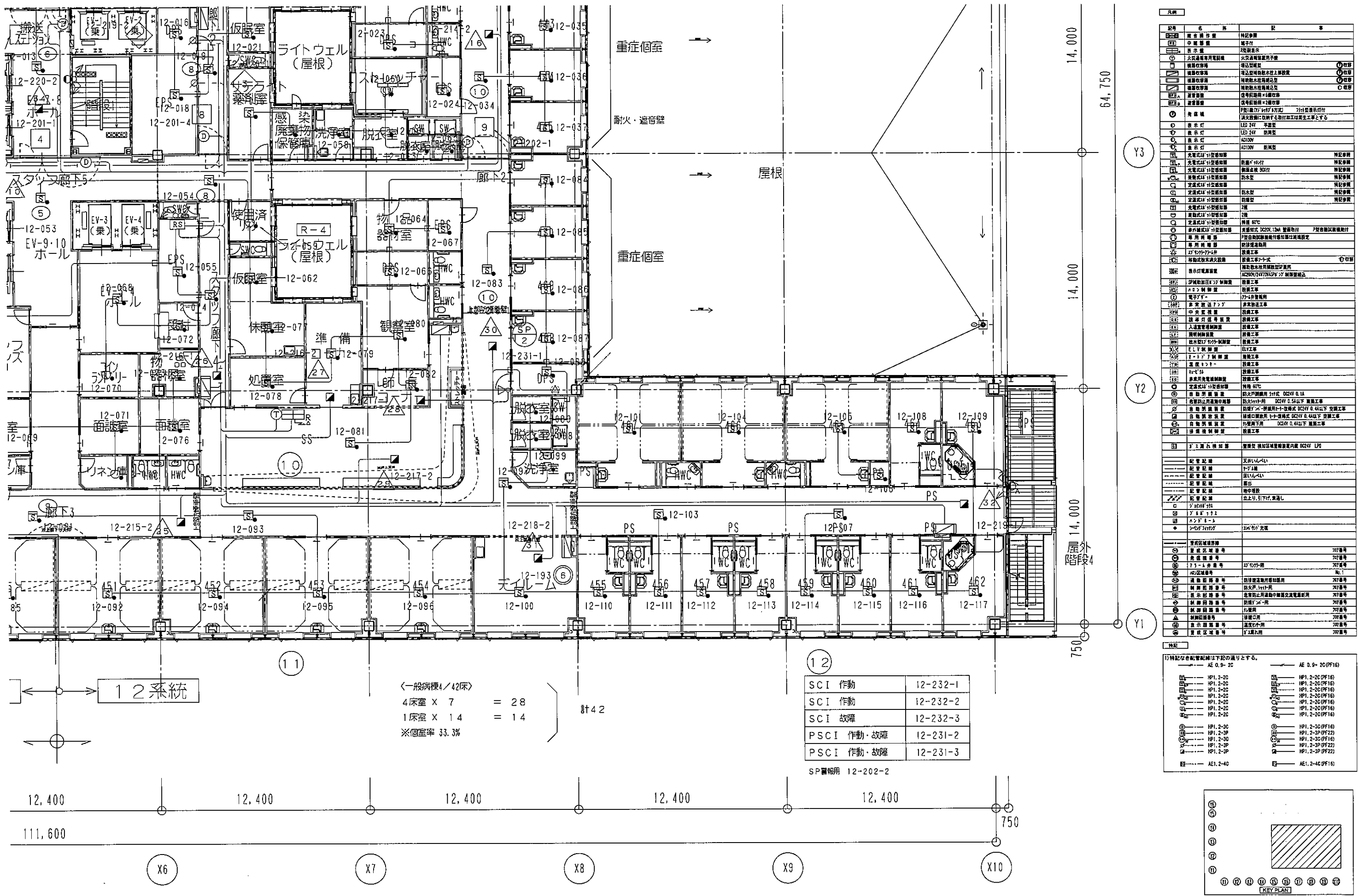
<一般病棟2/42床>
 4床室 X 7 = 28
 1床室 X 14 = 14
 計42
 ※個室率 33.3%

記号	名称	特記事項
①	緊急照明	非常時点灯
②	非常照明	非常時点灯
③	非常照明	非常時点灯
④	非常照明	非常時点灯
⑤	非常照明	非常時点灯
⑥	非常照明	非常時点灯
⑦	非常照明	非常時点灯
⑧	非常照明	非常時点灯
⑨	非常照明	非常時点灯
⑩	非常照明	非常時点灯
⑪	非常照明	非常時点灯
⑫	非常照明	非常時点灯
⑬	非常照明	非常時点灯
⑭	非常照明	非常時点灯
⑮	非常照明	非常時点灯
⑯	非常照明	非常時点灯
⑰	非常照明	非常時点灯
⑱	非常照明	非常時点灯
⑲	非常照明	非常時点灯
⑳	非常照明	非常時点灯
㉑	非常照明	非常時点灯
㉒	非常照明	非常時点灯
㉓	非常照明	非常時点灯
㉔	非常照明	非常時点灯
㉕	非常照明	非常時点灯
㉖	非常照明	非常時点灯
㉗	非常照明	非常時点灯
㉘	非常照明	非常時点灯
㉙	非常照明	非常時点灯
㉚	非常照明	非常時点灯
㉛	非常照明	非常時点灯
㉜	非常照明	非常時点灯
㉝	非常照明	非常時点灯
㉞	非常照明	非常時点灯
㉟	非常照明	非常時点灯
㊱	非常照明	非常時点灯
㊲	非常照明	非常時点灯
㊳	非常照明	非常時点灯
㊴	非常照明	非常時点灯
㊵	非常照明	非常時点灯
㊶	非常照明	非常時点灯
㊷	非常照明	非常時点灯
㊸	非常照明	非常時点灯
㊹	非常照明	非常時点灯
㊺	非常照明	非常時点灯
㊻	非常照明	非常時点灯
㊼	非常照明	非常時点灯
㊽	非常照明	非常時点灯
㊾	非常照明	非常時点灯
㊿	非常照明	非常時点灯

1) 特記なき配管記号は下記の通りとする。

① AE 0.9-20	⑩ AE 0.9-20(PF15)
② HP1.2-20	⑪ HP1.2-20(PF15)
③ HP1.2-20	⑫ HP1.2-20(PF15)
④ HP1.2-20	⑬ HP1.2-20(PF15)
⑤ HP1.2-20	⑭ HP1.2-20(PF15)
⑥ HP1.2-20	⑮ HP1.2-20(PF15)
⑦ HP1.2-20	⑯ HP1.2-20(PF15)
⑧ HP1.2-20	⑰ HP1.2-20(PF15)
⑨ HP1.2-20	⑱ HP1.2-20(PF15)
⑲ HP1.2-30	⑳ HP1.2-30(PF15)
㉑ HP1.2-30	㉒ HP1.2-30(PF15)
㉓ HP1.2-30	㉔ HP1.2-30(PF15)
㉕ HP1.2-30	㉖ HP1.2-30(PF15)
㉗ HP1.2-30	㉘ HP1.2-30(PF15)
㉙ HP1.2-30	㉚ HP1.2-30(PF15)
㉛ AE1.2-40	㉜ AE1.2-40(PF15)





記号	名称	仕様	特記事項
○	中継装置	端子付	
○	汎用装置	R型指示	
○	火災通報専用電話機	火災通報専用用子機	
○	電話機	標準形電話機	
○	電話機	標準形電話機(上)	
○	電話機	補助機(延長機)	
○	電話機	標準形電話機(2線)	
○	電話機	標準形電話機(4線)	
○	電話機	標準形電話機(6線)	
○	電話機	標準形電話機(8線)	
○	電話機	標準形電話機(12線)	
○	電話機	標準形電話機(16線)	
○	電話機	標準形電話機(20線)	
○	電話機	標準形電話機(24線)	
○	電話機	標準形電話機(30線)	
○	電話機	標準形電話機(36線)	
○	電話機	標準形電話機(42線)	
○	電話機	標準形電話機(48線)	
○	電話機	標準形電話機(54線)	
○	電話機	標準形電話機(60線)	
○	電話機	標準形電話機(66線)	
○	電話機	標準形電話機(72線)	
○	電話機	標準形電話機(78線)	
○	電話機	標準形電話機(84線)	
○	電話機	標準形電話機(90線)	
○	電話機	標準形電話機(96線)	
○	電話機	標準形電話機(102線)	
○	電話機	標準形電話機(108線)	
○	電話機	標準形電話機(114線)	
○	電話機	標準形電話機(120線)	
○	電話機	標準形電話機(126線)	
○	電話機	標準形電話機(132線)	
○	電話機	標準形電話機(138線)	
○	電話機	標準形電話機(144線)	
○	電話機	標準形電話機(150線)	
○	電話機	標準形電話機(156線)	
○	電話機	標準形電話機(162線)	
○	電話機	標準形電話機(168線)	
○	電話機	標準形電話機(174線)	
○	電話機	標準形電話機(180線)	
○	電話機	標準形電話機(186線)	
○	電話機	標準形電話機(192線)	
○	電話機	標準形電話機(198線)	
○	電話機	標準形電話機(204線)	
○	電話機	標準形電話機(210線)	
○	電話機	標準形電話機(216線)	
○	電話機	標準形電話機(222線)	
○	電話機	標準形電話機(228線)	
○	電話機	標準形電話機(234線)	
○	電話機	標準形電話機(240線)	
○	電話機	標準形電話機(246線)	
○	電話機	標準形電話機(252線)	
○	電話機	標準形電話機(258線)	
○	電話機	標準形電話機(264線)	
○	電話機	標準形電話機(270線)	
○	電話機	標準形電話機(276線)	
○	電話機	標準形電話機(282線)	
○	電話機	標準形電話機(288線)	
○	電話機	標準形電話機(294線)	
○	電話機	標準形電話機(300線)	
○	電話機	標準形電話機(306線)	
○	電話機	標準形電話機(312線)	
○	電話機	標準形電話機(318線)	
○	電話機	標準形電話機(324線)	
○	電話機	標準形電話機(330線)	
○	電話機	標準形電話機(336線)	
○	電話機	標準形電話機(342線)	
○	電話機	標準形電話機(348線)	
○	電話機	標準形電話機(354線)	
○	電話機	標準形電話機(360線)	
○	電話機	標準形電話機(366線)	
○	電話機	標準形電話機(372線)	
○	電話機	標準形電話機(378線)	
○	電話機	標準形電話機(384線)	
○	電話機	標準形電話機(390線)	
○	電話機	標準形電話機(396線)	
○	電話機	標準形電話機(402線)	
○	電話機	標準形電話機(408線)	
○	電話機	標準形電話機(414線)	
○	電話機	標準形電話機(420線)	
○	電話機	標準形電話機(426線)	
○	電話機	標準形電話機(432線)	
○	電話機	標準形電話機(438線)	
○	電話機	標準形電話機(444線)	
○	電話機	標準形電話機(450線)	
○	電話機	標準形電話機(456線)	
○	電話機	標準形電話機(462線)	
○	電話機	標準形電話機(468線)	
○	電話機	標準形電話機(474線)	
○	電話機	標準形電話機(480線)	
○	電話機	標準形電話機(486線)	
○	電話機	標準形電話機(492線)	
○	電話機	標準形電話機(498線)	
○	電話機	標準形電話機(504線)	
○	電話機	標準形電話機(510線)	
○	電話機	標準形電話機(516線)	
○	電話機	標準形電話機(522線)	
○	電話機	標準形電話機(528線)	
○	電話機	標準形電話機(534線)	
○	電話機	標準形電話機(540線)	
○	電話機	標準形電話機(546線)	
○	電話機	標準形電話機(552線)	
○	電話機	標準形電話機(558線)	
○	電話機	標準形電話機(564線)	
○	電話機	標準形電話機(570線)	
○	電話機	標準形電話機(576線)	
○	電話機	標準形電話機(582線)	
○	電話機	標準形電話機(588線)	
○	電話機	標準形電話機(594線)	
○	電話機	標準形電話機(600線)	

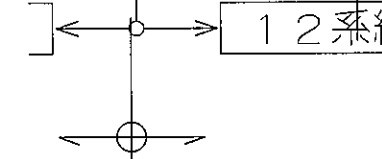
1) 特記なき配管は下記の通りとする。

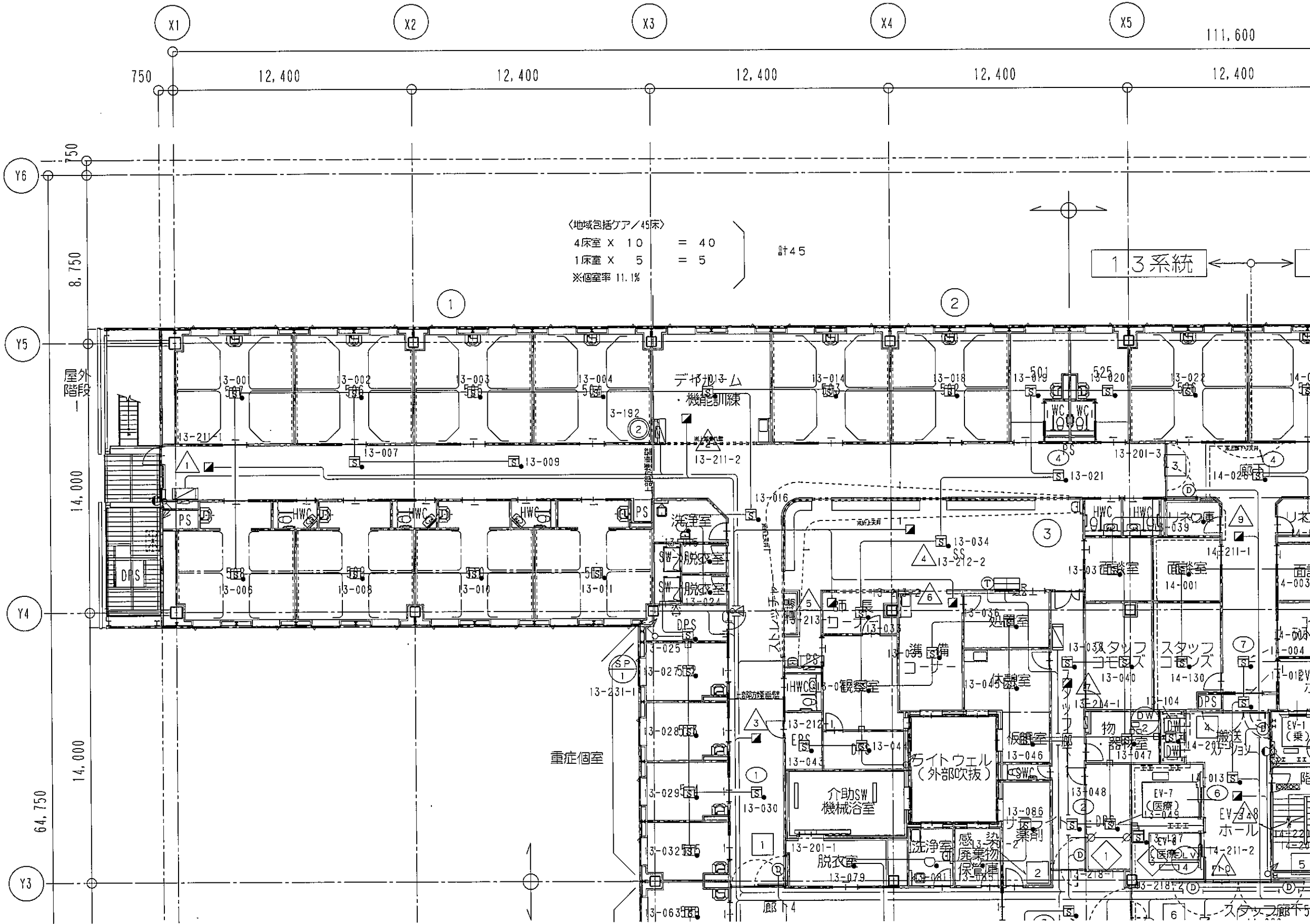
--- AE 0.9-2C	--- AE 0.9-2C (PF16)
--- HP1.2-2C	--- HP1.2-2C (PF16)
--- HP1.2-3C	--- HP1.2-3C (PF16)
--- HP1.2-4C	--- HP1.2-4C (PF16)
--- HP1.2-2C	--- HP1.2-2C (PF16)
--- HP1.2-3C	--- HP1.2-3C (PF16)
--- HP1.2-4C	--- HP1.2-4C (PF16)
--- AE1.2-4C	--- AE1.2-4C (PF16)

SCI 作動	12-232-1
SCI 作動	12-232-2
SCI 故障	12-232-3
PSCI 作動・故障	12-231-2
PSCI 作動・故障	12-231-3

SP蓄電用 12-202-2

12系統
 <一般病棟4/42床>
 4床室 X 7 = 28
 1床室 X 14 = 14
 計42
 ※個室率 33.3%



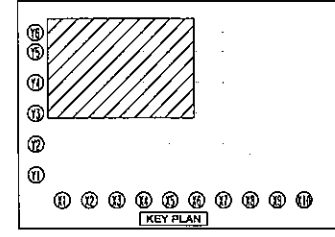


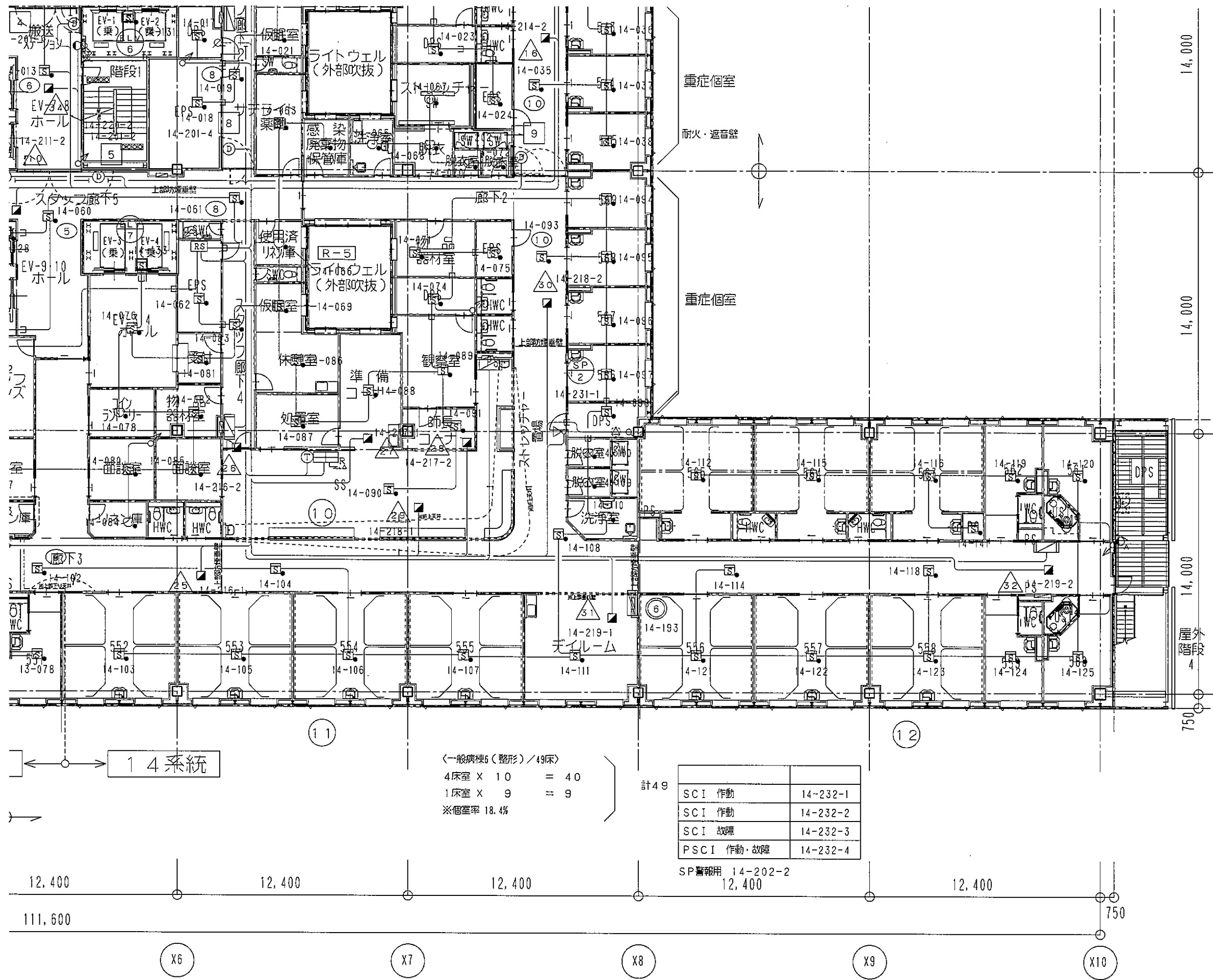
〈地域包括ケア/45床〉
 4床室 X 10 = 40
 1床室 X 5 = 5
 ※個室率 11.1%
 計45

記号	名称	特記事項	備考
○	緊急通報装置	緊急通報装置	
□	警報装置	警報装置	
◇	火災通報専用電話機	火災通報専用電話機	
△	煙感検知器	煙感検知器	
▽	温度検知器	温度検知器	
◇	温度検知器	温度検知器	
△	温度検知器	温度検知器	
▽	温度検知器	温度検知器	
◇	温度検知器	温度検知器	
△	温度検知器	温度検知器	
▽	温度検知器	温度検知器	
◇	温度検知器	温度検知器	
△	温度検知器	温度検知器	
▽	温度検知器	温度検知器	
◇	温度検知器	温度検知器	
△	温度検知器	温度検知器	
▽	温度検知器	温度検知器	
◇	温度検知器	温度検知器	
△	温度検知器	温度検知器	
▽	温度検知器	温度検知器	
◇	温度検知器	温度検知器	
△	温度検知器	温度検知器	
▽	温度検知器	温度検知器	
◇	温度検知器	温度検知器	
△	温度検知器	温度検知器	
▽	温度検知器	温度検知器	
◇	温度検知器	温度検知器	
△	温度検知器	温度検知器	
▽	温度検知器	温度検知器	
◇	温度検知器	温度検知器	
△	温度検知器	温度検知器	
▽	温度検知器	温度検知器	
◇	温度検知器	温度検知器	
△	温度検知器	温度検知器	
▽	温度検知器	温度検知器	
◇	温度検知器	温度検知器	
△	温度検知器	温度検知器	
▽	温度検知器	温度検知器	
◇	温度検知器	温度検知器	
△	温度検知器	温度検知器	
▽	温度検知器	温度検知器	
◇	温度検知器	温度検知器	
△	温度検知器	温度検知器	
▽	温度検知器	温度検知器	
◇	温度検知器	温度検知器	
△	温度検知器	温度検知器	
▽	温度検知器	温度検知器	
◇	温度検知器	温度検知器	
△	温度検知器	温度検知器	
▽	温度検知器	温度検知器	
◇	温度検知器	温度検知器	
△	温度検知器	温度検知器	
▽	温度検知器	温度検知器	
◇	温度検知器	温度検知器	
△	温度検知器	温度検知器	
▽	温度検知器	温度検知器	
◇	温度検知器	温度検知器	
△	温度検知器	温度検知器	
▽	温度検知器	温度検知器	
◇	温度検知器	温度検知器	
△	温度検知器	温度検知器	
▽	温度検知器	温度検知器	
◇	温度検知器	温度検知器	
△	温度検知器	温度検知器	
▽	温度検知器	温度検知器	
◇	温度検知器	温度検知器	
△	温度検知器	温度検知器	
▽	温度検知器	温度検知器	
◇	温度検知器	温度検知器	
△	温度検知器	温度検知器	
▽	温度検知器	温度検知器	
◇	温度検知器	温度検知器	
△	温度検知器	温度検知器	
▽	温度検知器	温度検知器	
◇	温度検知器	温度検知器	
△	温度検知器	温度検知器	
▽	温度検知器	温度検知器	
◇	温度検知器	温度検知器	
△	温度検知器	温度検知器	
▽	温度検知器	温度検知器	
◇	温度検知器	温度検知器	
△	温度検知器	温度検知器	
▽	温度検知器	温度検知器	
◇	温度検知器	温度検知器	
△	温度検知器	温度検知器	
▽	温度検知器	温度検知器	

1) 特記記載設備は下記の通りとする。

○	AE 0.9-20	△	AE 0.9-20 (PF16)
◇	HP1.2-20	▽	HP1.2-20 (PF16)
△	HP1.2-20	◇	HP1.2-20 (PF16)
▽	HP1.2-20	△	HP1.2-20 (PF16)
◇	HP1.2-20	▽	HP1.2-20 (PF16)
△	HP1.2-20	◇	HP1.2-20 (PF16)
▽	HP1.2-20	△	HP1.2-20 (PF16)
◇	HP1.2-20	▽	HP1.2-20 (PF16)
△	HP1.2-20	◇	HP1.2-20 (PF16)
▽	HP1.2-20	△	HP1.2-20 (PF16)
◇	HP1.2-30	▽	HP1.2-30 (PF16)
△	HP1.2-30	◇	HP1.2-30 (PF16)
▽	HP1.2-30	△	HP1.2-30 (PF16)
◇	HP1.2-30	▽	HP1.2-30 (PF16)
△	HP1.2-30	◇	HP1.2-30 (PF16)
▽	HP1.2-30	△	HP1.2-30 (PF16)
◇	HP1.2-30	▽	HP1.2-30 (PF16)
△	HP1.2-30	◇	HP1.2-30 (PF16)
▽	HP1.2-30	△	HP1.2-30 (PF16)
◇	HP1.2-40	▽	HP1.2-40 (PF16)
△	HP1.2-40	◇	HP1.2-40 (PF16)
▽	HP1.2-40	△	HP1.2-40 (PF16)





記号	名称	仕様	備考
①	総合作業者	特記参照	
②	中継器	特記参照	
③	表示機	特記参照	
④	火災通報専用電話機	火災通報専用用子機	
⑤	警報機	特記参照	
⑥	警報機	特記参照	
⑦	警報機	特記参照	
⑧	警報機	特記参照	
⑨	警報機	特記参照	
⑩	警報機	特記参照	
⑪	警報機	特記参照	
⑫	警報機	特記参照	
⑬	警報機	特記参照	
⑭	警報機	特記参照	
⑮	警報機	特記参照	
⑯	警報機	特記参照	
⑰	警報機	特記参照	
⑱	警報機	特記参照	
⑲	警報機	特記参照	
⑳	警報機	特記参照	
㉑	警報機	特記参照	
㉒	警報機	特記参照	
㉓	警報機	特記参照	
㉔	警報機	特記参照	
㉕	警報機	特記参照	
㉖	警報機	特記参照	
㉗	警報機	特記参照	
㉘	警報機	特記参照	
㉙	警報機	特記参照	
㉚	警報機	特記参照	
㉛	警報機	特記参照	
㉜	警報機	特記参照	
㉝	警報機	特記参照	
㉞	警報機	特記参照	
㉟	警報機	特記参照	
㊱	警報機	特記参照	
㊲	警報機	特記参照	
㊳	警報機	特記参照	
㊴	警報機	特記参照	
㊵	警報機	特記参照	
㊶	警報機	特記参照	
㊷	警報機	特記参照	
㊸	警報機	特記参照	
㊹	警報機	特記参照	
㊺	警報機	特記参照	
㊻	警報機	特記参照	
㊼	警報機	特記参照	
㊽	警報機	特記参照	
㊾	警報機	特記参照	
㊿	警報機	特記参照	

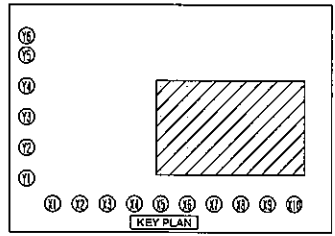
一般病棟6 (整形) / 49床
 4床室 X 10 = 40
 1床室 X 9 = 9
 ※個室率 18.4%

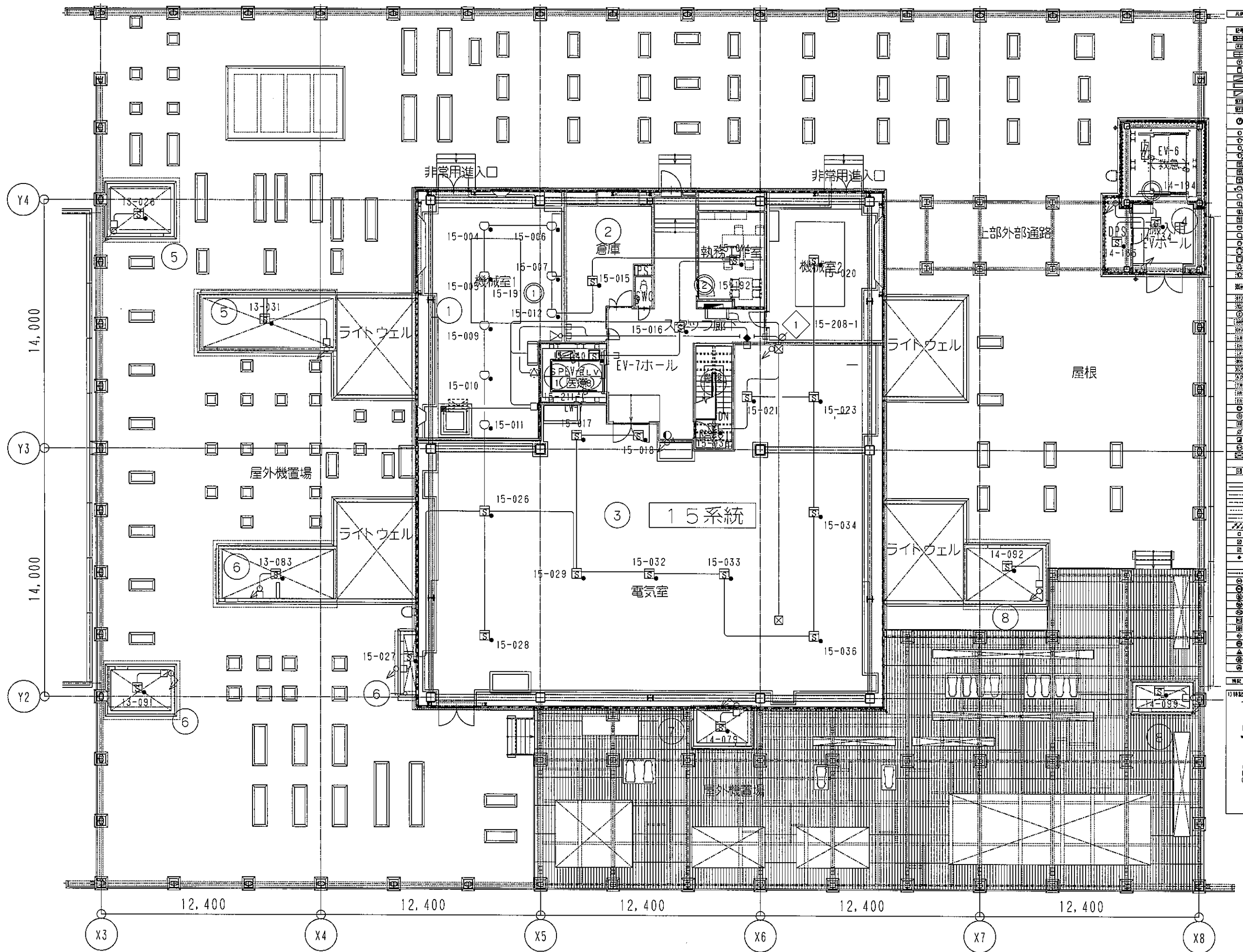
SCI 作動	14-232-1
SCI 作動	14-232-2
SCI 故障	14-232-3
PSCI 作動・故障	14-232-4

SP警報用 14-202-2
12,400

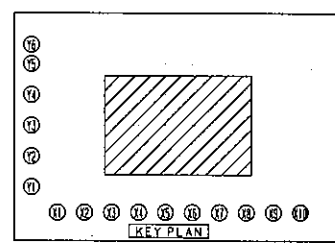
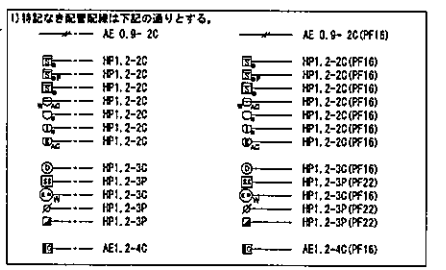
1) 特記なき配管記号は下記の通りとする。

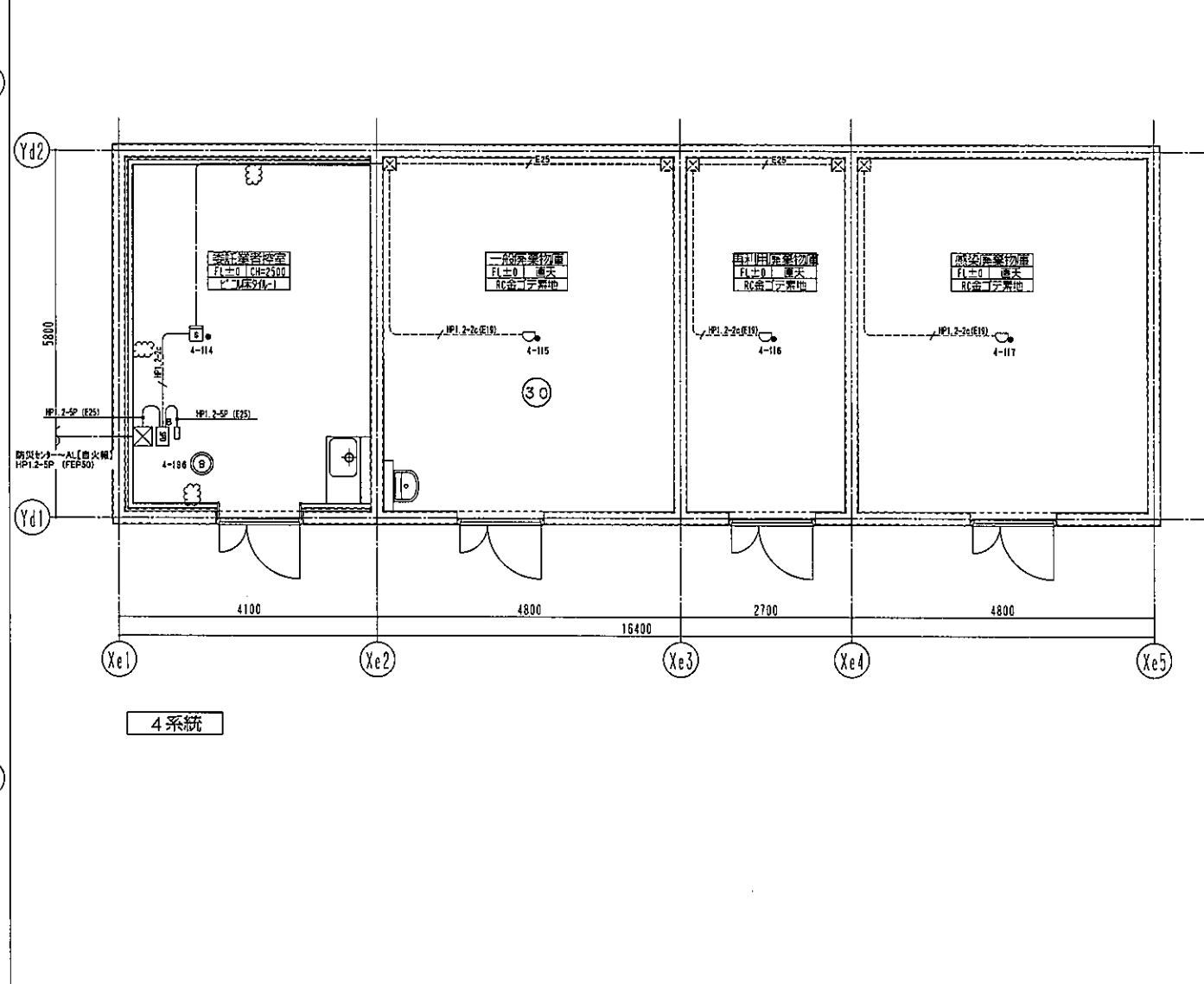
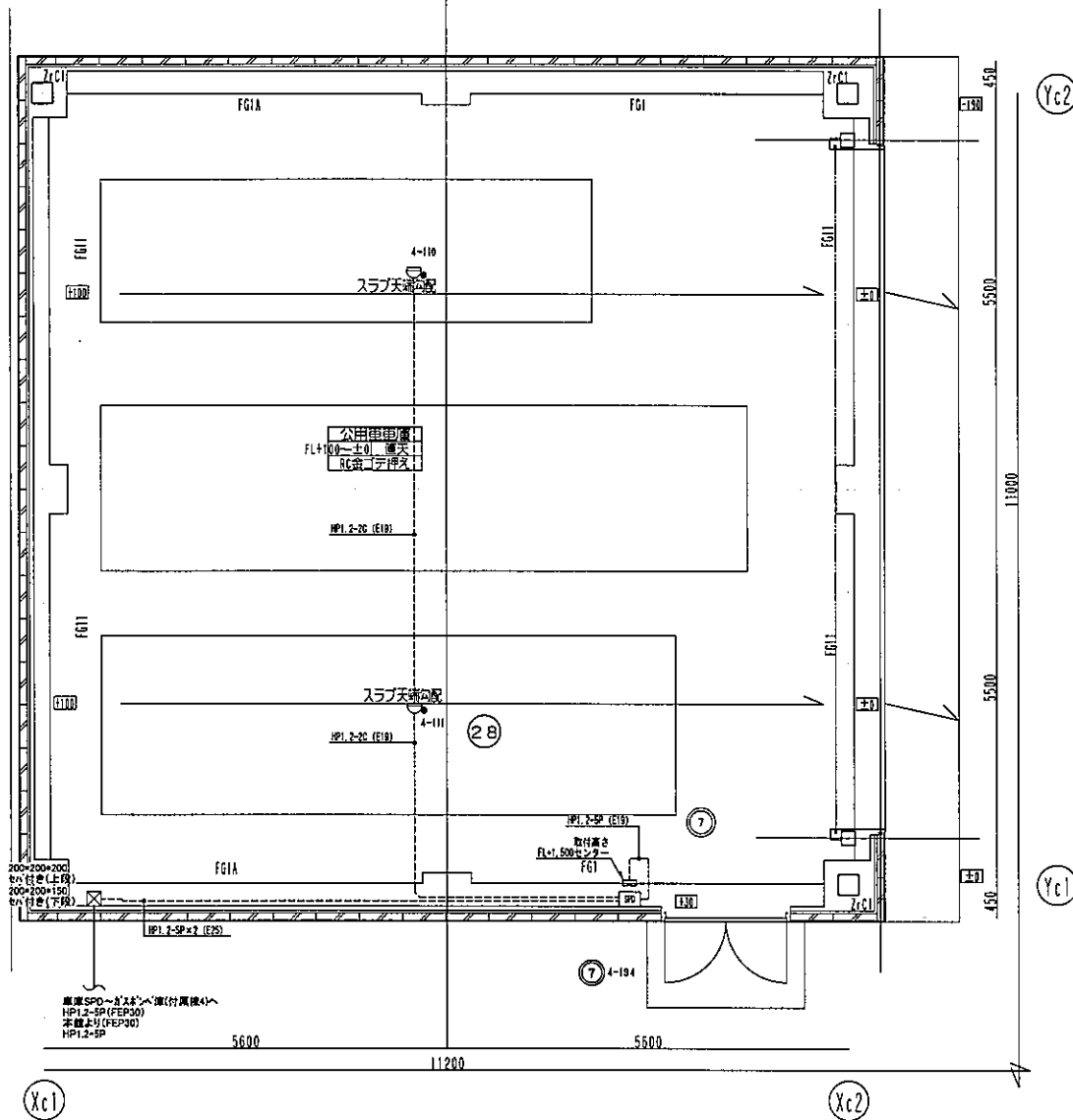
①	AE 0.9-20	⑩	HP1.2-20 (PF16)
②	HP1.2-20	⑪	HP1.2-20 (PF16)
③	HP1.2-20	⑫	HP1.2-20 (PF16)
④	HP1.2-20	⑬	HP1.2-20 (PF16)
⑤	HP1.2-20	⑭	HP1.2-20 (PF16)
⑥	HP1.2-20	⑮	HP1.2-20 (PF16)
⑦	HP1.2-20	⑯	HP1.2-20 (PF16)
⑧	HP1.2-20	⑰	HP1.2-20 (PF16)
⑨	HP1.2-20	⑱	HP1.2-20 (PF16)
⑲	HP1.2-30	⑳	HP1.2-30 (PF16)
㉑	HP1.2-30	㉒	HP1.2-30 (PF22)
㉓	HP1.2-30	㉔	HP1.2-30 (PF16)
㉕	HP1.2-30	㉖	HP1.2-30 (PF22)
㉗	HP1.2-30	㉘	HP1.2-30 (PF16)
㉙	AE1.2-40	㉚	AE1.2-40 (PF16)



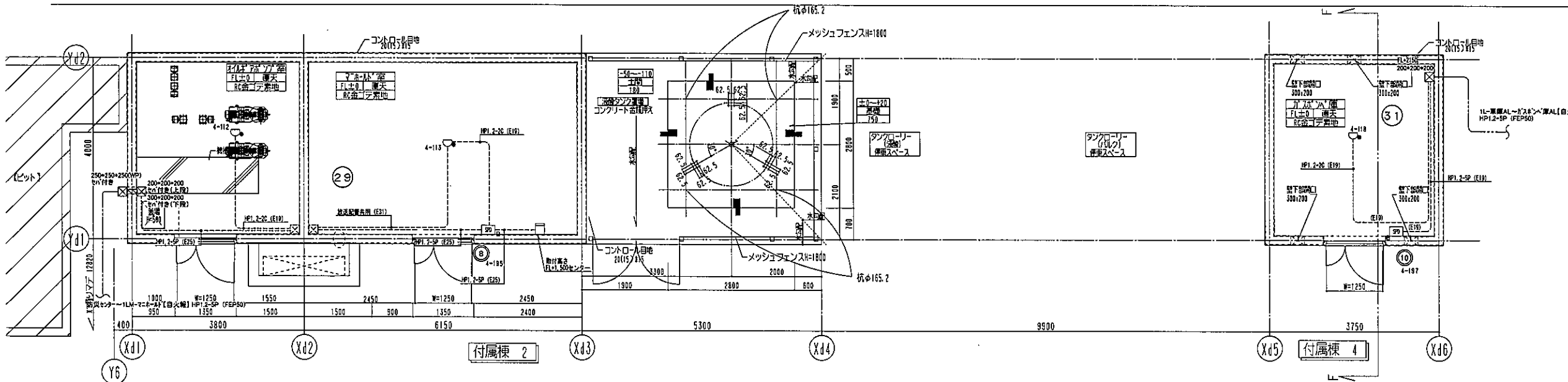


記号	名称	仕様
記1	感温探火器	検知距離
記2	感煙探火器	検知距離
記3	感煙探火器	検知距離
記4	感煙探火器	検知距離
記5	感煙探火器	検知距離
記6	感煙探火器	検知距離
記7	感煙探火器	検知距離
記8	感煙探火器	検知距離
記9	感煙探火器	検知距離
記10	感煙探火器	検知距離
記11	感煙探火器	検知距離
記12	感煙探火器	検知距離
記13	感煙探火器	検知距離
記14	感煙探火器	検知距離
記15	感煙探火器	検知距離
記16	感煙探火器	検知距離
記17	感煙探火器	検知距離
記18	感煙探火器	検知距離
記19	感煙探火器	検知距離
記20	感煙探火器	検知距離
記21	感煙探火器	検知距離
記22	感煙探火器	検知距離
記23	感煙探火器	検知距離
記24	感煙探火器	検知距離
記25	感煙探火器	検知距離
記26	感煙探火器	検知距離
記27	感煙探火器	検知距離
記28	感煙探火器	検知距離
記29	感煙探火器	検知距離
記30	感煙探火器	検知距離
記31	感煙探火器	検知距離
記32	感煙探火器	検知距離
記33	感煙探火器	検知距離
記34	感煙探火器	検知距離
記35	感煙探火器	検知距離
記36	感煙探火器	検知距離
記37	感煙探火器	検知距離
記38	感煙探火器	検知距離
記39	感煙探火器	検知距離
記40	感煙探火器	検知距離
記41	感煙探火器	検知距離
記42	感煙探火器	検知距離
記43	感煙探火器	検知距離
記44	感煙探火器	検知距離
記45	感煙探火器	検知距離
記46	感煙探火器	検知距離
記47	感煙探火器	検知距離
記48	感煙探火器	検知距離
記49	感煙探火器	検知距離
記50	感煙探火器	検知距離





付属棟2(マニホール室・オイルポンプ室)付属棟4(ガスボンベ庫)詳細図



凡例	記号	名称	備考
[E]	表示機	仕様記参照	
[M]	中央監視盤	仕様記参照	
[C]	中央制御盤	(設備工事)	
[L]	スリット制御盤	(設備工事)	
[H]	誘導灯信号機	(設備工事)	
[T]	自動温度制御装置	(設備工事)	
[I]	入退室管理制御盤	(設備工事)	
[F]	火災通報専用電話機	壁掛型	
[S]	機器収容箱	補助数水栓内蔵	
[D]	移動式粉末消火機	ソーラー式	
[E1]	光電式ｽｽﾞﾝ型感知器	2種,自動試験,自動感度補正機能付	
[E2]	光電式ｽｽﾞﾝ型感知器	2種,3種,自動試験,自動感度補正機能付	
[E3]	光電式ｽｽﾞﾝ型感知器	2種,3種,自動試験,自動感度補正機能付	
[E4]	光電式ｽｽﾞﾝ型感知器	2種,自動試験,自動感度補正機能付,防炎バゾット付	
[E5]	光電式ｽｽﾞﾝ型感知器	1種,自動試験,自動感度補正機能付,防炎バゾット付	
[E6]	光電式ｽｽﾞﾝ型感知器	2種,自動試験,自動感度補正機能付,温度感度補正機能付	
[E7]	熱式ｽｽﾞﾝ型感知器	特種,40~65℃,自動試験機能付	
[E8]	熱式ｽｽﾞﾝ型感知器	特種,防氷型,40~65℃,自動試験機能付	
[E9]	定温式ｽｽﾞﾝ型感知器	1種,65℃,低温感度調整バゾット付,自動感度補正機能付	
[E10]	超音波ｽｽﾞﾝ型感知器	1種,圧縮機用,30℃,自動試験機能付	
[E11]	超音波ｽｽﾞﾝ型感知器	1種,圧縮機用,30℃,自動試験機能付,防炎バゾット付	
[E12]	超音波ｽｽﾞﾝ型感知器	2種,防炎バゾット付	
[E13]	超音波ｽｽﾞﾝ型感知器	2種,防炎バゾット付	
[E14]	超音波ｽｽﾞﾝ型感知器	2種,防炎バゾット付	
[E15]	超音波ｽｽﾞﾝ型感知器	2種,防炎バゾット付	
[E16]	超音波ｽｽﾞﾝ型感知器	2種,防炎バゾット付	
[E17]	超音波ｽｽﾞﾝ型感知器	2種,防炎バゾット付	
[E18]	超音波ｽｽﾞﾝ型感知器	2種,防炎バゾット付	
[E19]	超音波ｽｽﾞﾝ型感知器	2種,防炎バゾット付	
[E20]	超音波ｽｽﾞﾝ型感知器	2種,防炎バゾット付	
[E21]	超音波ｽｽﾞﾝ型感知器	2種,防炎バゾット付	
[E22]	超音波ｽｽﾞﾝ型感知器	2種,防炎バゾット付	
[E23]	超音波ｽｽﾞﾝ型感知器	2種,防炎バゾット付	
[E24]	超音波ｽｽﾞﾝ型感知器	2種,防炎バゾット付	
[E25]	超音波ｽｽﾞﾝ型感知器	2種,防炎バゾット付	
[E26]	超音波ｽｽﾞﾝ型感知器	2種,防炎バゾット付	
[E27]	超音波ｽｽﾞﾝ型感知器	2種,防炎バゾット付	
[E28]	超音波ｽｽﾞﾝ型感知器	2種,防炎バゾット付	
[E29]	超音波ｽｽﾞﾝ型感知器	2種,防炎バゾット付	
[E30]	超音波ｽｽﾞﾝ型感知器	2種,防炎バゾット付	
[E31]	超音波ｽｽﾞﾝ型感知器	2種,防炎バゾット付	
[E32]	超音波ｽｽﾞﾝ型感知器	2種,防炎バゾット付	
[E33]	超音波ｽｽﾞﾝ型感知器	2種,防炎バゾット付	
[E34]	超音波ｽｽﾞﾝ型感知器	2種,防炎バゾット付	
[E35]	超音波ｽｽﾞﾝ型感知器	2種,防炎バゾット付	
[E36]	超音波ｽｽﾞﾝ型感知器	2種,防炎バゾット付	
[E37]	超音波ｽｽﾞﾝ型感知器	2種,防炎バゾット付	
[E38]	超音波ｽｽﾞﾝ型感知器	2種,防炎バゾット付	
[E39]	超音波ｽｽﾞﾝ型感知器	2種,防炎バゾット付	
[E40]	超音波ｽｽﾞﾝ型感知器	2種,防炎バゾット付	
[E41]	超音波ｽｽﾞﾝ型感知器	2種,防炎バゾット付	
[E42]	超音波ｽｽﾞﾝ型感知器	2種,防炎バゾット付	
[E43]	超音波ｽｽﾞﾝ型感知器	2種,防炎バゾット付	
[E44]	超音波ｽｽﾞﾝ型感知器	2種,防炎バゾット付	
[E45]	超音波ｽｽﾞﾝ型感知器	2種,防炎バゾット付	
[E46]	超音波ｽｽﾞﾝ型感知器	2種,防炎バゾット付	
[E47]	超音波ｽｽﾞﾝ型感知器	2種,防炎バゾット付	
[E48]	超音波ｽｽﾞﾝ型感知器	2種,防炎バゾット付	
[E49]	超音波ｽｽﾞﾝ型感知器	2種,防炎バゾット付	
[E50]	超音波ｽｽﾞﾝ型感知器	2種,防炎バゾット付	

1. 特記なき配管記号は下記による。

記号	配管記号	保理管
(〇)	HP1.2-2C(PF16)	
(△)	AED. 0-2C(PF16)	
(□)	HP1.2-3C(PF16)	
(◇)	HP1.2-3P(PF22)	
(○)	HP1.2-3P(PF22)	
(⊙)	HP1.2-5P(PF22)	
(⊖)	HP1.2-3P(PF22)	
(⊕)	HP0. 0-2C(PF16)	
(⊗)	HP0. 0-2C(PF16)	
(⊘)	HP1.2-2C(PF16)	

2. 二重天井内はケーブル工事とし、立上げ・引下げの壁内は適合電線管にて保護すること。
3. 壁中、ケーブル及びボックスの防火処理、防火上主要な間仕切り壁(114系区画)・消防不能区画の貫通処理は、国土交通大臣認定工法とする事。

 株式会社 山下設計 YAMASHITA SEKKEI INC. ARCHITECTS, ENGINEERS & CONSULTANTS	 KUMAGAI KUMAGAI GUMI	実務/備考 設計者 宮本 一平 図面設計 市川 輝也	特記 	竣工図 2020年10月31日 株式会社山下設計	地方独立行政法人くまもと県北病院機構 新病院整備事業	図面内容 自動火災報知設備 付属棟平面図	図面番号 3929
		縮尺 A1:1/50, A3:1/100	区分 電気設備図				